



# SAMENWERKINGSVERBAND AMSTELLAND EN DE MEERLANDEN

---

## Ondersteuningsplan 2026–2030

‘Samen naar scholen voor iedereen’





---

Opgesteld door:	Frans Jordaan (directeur-bestuurder)
Redactie/eindredactie:	Huis Communicatie
Gepasseerd in OOGO op:	12 februari 2026
Instemming OPR op:	2 maart 2026
Instemming RvT op:	3 maart 2026
Bestuurlijk vastgesteld op:	3 maart 2026



---

1.	Voorwoord .....	4
2.	Dit is SWVAM .....	5
3.	Onze opdracht en ambitie.....	6
4.	Reflectie – Onze uitgangspositie in 2026 .....	11
5.	Blik vooruit – Mijlpalen .....	14
6.	Jaarplan met programma's .....	18
7.	Organisatie en beleid.....	19
8.	Afkortingen en begrippen.....	30
9.	Overzicht van addenda .....	31



---

## 1. Voorwoord

De komende jaren staat het onderwijs in het teken van de transitie naar inclusie, oftewel het realiseren van een inclusieve leeromgeving. Dit vormt onbetwistbaar ook de ambitie van SWVAM. Het is onze maatschappelijke opdracht in het belang van de ontwikkeling en het welzijn van de jongeren die onder onze verantwoordelijkheid vallen.

Maar laten we het belang van de jongeren niet alleen in het centrum zetten. Dit klinkt misschien gek. Dat is het niet. We moeten oog en oor hebben voor alle professionals die dagelijks met jongeren werken en onder enorme druk staan omdat alles in de klas moet gebeuren, van individueel maatwerk tot hoge onderwijsopbrengsten. Niet vreemd dat veel docenten overspoeld raken door het idee van inclusie. Dat gevoel zal versterkt worden als we daar niets naast zetten. Juist aan de onzekerheden, wensen en behoeften van de professionals moeten we tegemoetkomen. Dat betekent dat we gaan inzetten op interprofessioneel samenwerken en het versterken van de pedagogische basis rond jongeren. Met aandacht voor klas, gezin en omgeving. We moeten dit met elkaar doen: jongeren, ouders, gemeenten, scholen, schoolbesturen en samenwerkingsverbanden.

We richten ons op 2035, zo geeft het beleidskader *Met elkaar voor alle kinderen en jongeren* van het ministerie van Onderwijs, Cultuur en Wetenschap (OCW) immers aan. Dat zal, zo weten we nu al, geen eindstadium zijn. Eerder een nieuw begin. Misschien is het zelfs realistischer om de blik op 2050 te richten, de termijn die aansluit bij het klimaatakkoord. Dat er momenteel enorm veel in de wereld gebeurt, hoeft geen uitleg te krijgen. Het doet mij wel beseffen dat elke vooruitblik naar de lange termijn eerder vragen en onzekerheden oproept dan een duidelijke stip op de horizon. Nu al een concreet beeld hebben van de toestand in de wereld in 2035 en in 2050 is een vorm van black box-denken. Toch gun ik ons veel momenten waarin we dat wel proberen te doen via vormen van scenario-denken. Hoe willen we dat de maatschappij er in 2035 en 2050 uit komt te zien in alle denkbare facetten? Wat voor soort onderwijs hebben we dan nodig? En wat betekent dat voor ons handelen en de keuzes die we nu maken?

De vraag wat de rol en de positie van het samenwerkingsverband in de toekomst is, komt ook meteen naar boven. De beweging naar inclusie betekent haast automatisch de afbouw van Passend Onderwijs en het wegvallen van de wettelijke basis van het samenwerkingsverband. Nu al over deze vraag nadenken, vind ik verstandig, zodat we er later niet door overvallen worden.

We zetten dit Ondersteuningsplan 2026–2030 in een tijdlijn richting 2035 en schrijven daar 2050 al in potlood achter. We nemen in dit plan geen doelen meer op maar mijlpalen, om aan te geven dat het om tussenstappen gaat in een steeds doorgaande beweging. Onze ambitie is niet maakbaar en nooit af. Laten we dit besef warm omarmen.

Frans Jordaan  
Directeur-bestuurder SWVAM



## 2. Dit is SWVAM

SWVAM staat voor Stichting VO Samenwerkingsverband Amstelland en de Meerlanden. Het samenwerkingsverband voor voortgezet onderwijs heeft als werkgebied de Amstellandgemeenten (Aalsmeer, Amstelveen, Ouder-Amstel en Uithoorn) en de Meerlanden (gemeente Haarlemmermeer). Als we in dit ondersteuningsdocument spreken over 'we' dan bedoelen we de scholen, schoolbesturen en bureauorganisatie, verenigd in SWVAM.



Bij SWVAM zijn bij de start van dit Ondersteuningsplan negen schoolbesturen aangesloten met negentien schoollocaties binnen de regio. In totaal zijn er circa 17.000 leerlingen bij aangesloten scholen ingeschreven.

1. IRIS CVO Groep:  
Vakcollege Thamen (Uithoorn), Katholieke Scholengemeenschap Hoofddorp, Kaj Munk College (Hoofddorp), Herbert Vissers College (Nieuw-Vennep)
2. Stichting Cedergroep:  
Hermann Wesselink College (Amstelveen), Futuris (Amstelveen)
3. Dunamare Onderwijsgroep:  
Praktijkschool Uithoorn, Praktijkschool Rietland College (Hoofddorp), Haarlemmermeer Lyceum Dalton (Hoofddorp), Haarlemmermeer Lyceum Tweetalig (Hoofddorp), Avantis College (Hoofddorp)
4. Stichting Openbaar VO Amstelveen:  
Amstelveen College
5. Stichting Yuverta:  
Yuverta vmbo (Aalsmeer), Yuverta mavo (Aalsmeer)
6. Stichting Keizer Karel:  
Keizer Karel College (Amstelveen), Alkwin Kollege (Uithoorn)
7. Stichting iHUB:  
VSO Hoofddorp College
8. Stichting Epilepsie Instellingen Nederlands (SEIN):  
VSO de Waterlelie (Cruquius)
9. Progresso:  
Nevenvestiging Caland Lyceum, opleidingsschool De Toekomst (Duivendrecht)

Een overzicht van de besturen en scholen is te vinden op [www.swvam.nl](http://www.swvam.nl).

Het BRIN-nummer van SWVAM is: VO2709.

Een profiel van SWVAM is te vinden op [www.samenwerkingsverbandenopdekaart.nl](http://www.samenwerkingsverbandenopdekaart.nl).



### 3. Onze opdracht en ambitie

#### Onze opdracht

We hebben een tweeledige opdracht die tevens onze missie en visie verwoordt:

1. Samenwerkingsverbanden zijn bedoeld om ervoor te zorgen dat ondersteunende voorzieningen goed op elkaar aansluiten, zowel binnen een school als tussen verschillende scholen. Zo kunnen leerlingen zich zonder onderbreking blijven ontwikkelen en krijgen leerlingen die extra hulp nodig hebben een plek in het onderwijs die zo goed mogelijk bij hen past.  
(Bron: *onderwijsinspectie.nl*)
2. De overheid stelt dat we in 2035 inclusief onderwijs hebben gerealiseerd. Het onderwijs is dan zo ingericht, dat alle jongeren welkom zijn en erbij horen op de school die ze kiezen. Het doel van inclusief onderwijs is dat jongeren met en zonder ondersteuningsbehoeften vaker samen dicht bij huis naar dezelfde school kunnen. Zij zitten als het kan in dezelfde klas en volgen zoveel mogelijk dezelfde les die bij voorkeur groepsgericht aangeboden wordt.  
(Bron: *werkagenda route naar inclusief onderwijs*)

#### Van passend onderwijs naar inclusief onderwijs

SWVAM werkt dus toe naar onderwijs waarin alle leerlingen zich welkom en ondersteund voelen, ongeacht hun behoeften, zodat elke jongere zich optimaal kan ontwikkelen. We zijn hiermee op weg van passend onderwijs naar inclusief onderwijs. Volgens de overheid zijn dit de belangrijke verschillen:

Passend onderwijs	Inclusief onderwijs
Kinderen en jongeren met een ondersteuningsbehoefte gaan naar het gespecialiseerd onderwijs.	Alle kinderen en jongeren welkom op een reguliere school dichtbij huis.
Hulp vanuit het gespecialiseerd onderwijs of de zorg; deze hulp wordt meestal niet op de eigen school geboden.	Het schoolteam van de school biedt de hulp zelf aan de kinderen en jongeren die dat nodig hebben; het schoolteam ondersteunt ook de leraar.
Jongeren in het voortgezet speciaal onderwijs kunnen meestal niet alle vakken en profielen kiezen; hierdoor kunnen ze soms niet de opleiding doen die ze willen.	Jongeren met een ondersteuningsbehoefte kunnen dezelfde keuzes maken als andere jongeren op hun school.

Waar passend onderwijs vooral gericht is op leerlingen met een ondersteuningsbehoefte, gaat inclusief onderwijs over alle leerlingen, in een inclusieve leeromgeving. Het onderwijs is dan toegankelijk en betekenisvol voor iedereen.

Daarmee verschuift de focus van een dekkend aanbod binnen het samenwerkingsverband naar onderwijs voor alle kinderen in de eigen wijk, woonplaats (po) of regio (vo). Het uitgangspunt is dat alle scholen voor funderend onderwijs een inclusieve leeromgeving bieden voor een diverse groep kinderen en jongeren met en zonder ondersteuningsbehoeften. De expertise van het gespecialiseerd onderwijs wordt in beginsel ingezet om kinderen binnen een inclusieve leeromgeving thuisnabij onderwijs te laten volgen. Daarnaast verschuift de focus van individueel maatwerk naar het aanpassen van de pedagogische en didactische context. De expertise



---

vanuit het gespecialiseerd onderwijs zal zich veel meer gaan richten op de context binnen de school en de klas dan op individueel maatwerk. Door het aanpassen van de context wordt het onderwijs zo ingericht dat steeds meer kinderen er optimaal van kunnen profiteren.

(bronnen: werkgenda route naar inclusief onderwijs/beleidskader werken aan een inclusieve leeromgeving)

Omdat het ontwikkelen van inclusieve leeromgevingen een brede beweging is die over meerdere sectoren heen gaat, sluiten we zoveel mogelijk aan bij de richtinggevende koersen van de landelijke verenigingen voor funderend onderwijs. Daarnaast halen we inspiratie uit landelijke, beleidsbepalende trajecten, zoals de Hervormingsagenda Jeugd, de Sterke Pedagogische Basis, Met Andere Ogen en de Verbindingsroute Jeugd en Onderwijs. Ook deze trajecten zijn richtinggevend, met name in de afstemming tussen onderwijs en gemeentebeleid.

## Onze ambitie

De ambitie van SWVAM is dat uiterlijk in 2035 alle jongeren onderwijs volgen in een inclusieve leeromgeving. Dat betekent dat het gespecialiseerd onderwijs niet langer apart georganiseerd is, maar volledig geïntegreerd is binnen het reguliere onderwijs.

Mogelijk blijven enkele gespecialiseerde leeromgevingen in beperkte omvang nog nodig, bijvoorbeeld voor leerlingen met een medische zorgbehoefte. Waar het kan, worden deze verbonden aan andere, reguliere leeromgevingen in de regio. Daarnaast zal het binnen inclusief onderwijs ook mogelijk blijven om leeromgevingen aan te bieden die gericht zijn op leerlingen voor wie dagbesteding of begeleid werken het meest passende toekomstperspectief is.

Binnen inclusieve leeromgevingen werken scholen samen met diverse gemeentelijke partners, zoals leerplichtambtenaren, jeugdgezondheidszorg, jongerenwerk, verslavingszorg, wijkpolitie, jeugdhulp op school en andere vormen van vrij toegankelijke ondersteuning. Binnen scholen wordt op deze manier interprofessioneel gewerkt om een sterke pedagogische basis neer te zetten. De inbreng vanuit verschillende deskundigheden werkt ondersteunend aan het onderwijskundige en didactische proces. Alleen op deze manier kunnen scholen onderwijs geven aan een grote diversiteit aan leerlingen. Inclusieve leeromgevingen in combinatie met interprofessioneel samenwerken versterken de betrokkenheid en de samenwerking met ouders.

We verschuiven de focus steeds meer naar de context binnen de school en minder naar individueel maatwerk. We realiseren ons dat dit een substantiële verandering in werkwijze betekent voor scholen en teams. Dit vraagt een omslag in denken en het gedeeltelijk loslaten van het organiseren van de ondersteuning rond de individuele leerling. Die beweging zien we als een gezamenlijke ontwikkelopgave, waarbij we zorgvuldig willen aansluiten op wat in de praktijk werkt en uitvoerbaar is. We verwachten dat deze omslag zorgt voor het vrijspelen van financiële middelen en personele capaciteit, die ingezet kunnen worden in de basis- en extra ondersteuning op de reguliere scholen. Afbouw en opbouw lopen hierbij bewust parallel: bestaande werkwijzen laten we pas los wanneer er alternatieven bestaan die door scholen als versterkend en werkbaar worden ervaren.

Dit betekent bovendien dat we de systematiek van individuele toekenningen van toelaatbaarheidsverklaringen (TLV's) of maatwerktrajecten geleidelijk gaan afbouwen. Die afbouw is geen doel op zichzelf, maar volgt het tempo waarin we samen sterke, inclusieve leeromgevingen opbouwen. We



---

willen de ontwikkeling van inclusieve leeromgevingen stimuleren en faciliteren via vormen van groepsgericht werken en populatiebekostiging. We doen dit zorgvuldig en in nauwe samenwerking met scholen.

Als inclusie volgens de *werkagenda route naar inclusief onderwijs* in 2035 gerealiseerd is, vervalt de opdracht van het samenwerkingsverband om een dekkend aanbod te organiseren en komt ook de wettelijke taak voor het afgeven van TLV's te vervallen. Uiterlijk in 2035 willen we dan ook de rol en positie van het samenwerkingsverband opnieuw definiëren.

## Randvoorwaarden voor het realiseren van onze ambitie

Het integreren van het gespecialiseerd onderwijs binnen het reguliere onderwijs betekent in de praktijk een gefaseerde afbouw van het gespecialiseerd onderwijs. We denken dat dit in eerste instantie realistisch is voor het gespecialiseerd onderwijs aan leerlingen met een diplomaperspectief. Verderop benoemen we hiervoor een specifieke mijlpaal rond de bovenbouw van het gespecialiseerd onderwijs. Voor het gespecialiseerd onderwijs aan andere doelgroepen vraagt dit meer tijd voor een zorgvuldige verkenning van wenselijkheid en haalbaarheid.

We beseffen dat de gedachte aan afbouw van bestaande voorzieningen en ondersteuningsvormen bij veel docenten en mentoren zorgen kan oproepen. Zij zullen een toenemende druk in de klas voorzien als er meer leerlingen bij komen die extra of gespecialiseerde ondersteuning nodig hebben. Dat is een terechte zorg. We kunnen onze ambitie alleen waarmaken als er bereidheid, vertrouwen en vaardigheid is bij de professionals in de scholen. Naast de docenten en mentoren zijn dat ook het ondersteunend en leidinggevend personeel. Tegelijk hebben we er vertrouwen in dat we deze ontwikkeling –stapsgewijs en in nauwe samenwerking met de scholen– kunnen vormgeven op een manier die de praktijk versterkt. Hoewel het pad naar inclusieve leeromgevingen nog niet tot in detail vastligt, zien we dit als een gezamenlijk ontwikkelproces waarin we ruimte creëren voor professionele dialoog, zorgvuldige keuzes en gedeelde verantwoordelijkheid.

Een dergelijke afbouw is zo gezien alleen haalbaar als er eerst of tegelijkertijd een opbouw plaatsvindt van alternatieven die de ondersteuning binnen de reguliere scholen substantieel versterkt. Met de ontwikkeling naar inclusieve leeromgevingen, zal bijvoorbeeld de basisondersteuning binnen de reguliere scholen steeds meer aangevuld gaan worden met vormen van extra en gespecialiseerde ondersteuning. Dit vraagt verregaande integratie van deskundigheden die nu vaak buiten de reguliere scholen te vinden is, zoals in het gespecialiseerd onderwijs en bij de verschillende gemeentelijke voorzieningen.

In het tijdbestek van dit Ondersteuningsplan gaan we ons hiervoor inspannen. Er bestaan in binnen- en buitenland voldoende bewezen initiatieven die richting kunnen geven, al kunnen deze meestal niet één-op-één worden overgenomen.

We benaderen de ontwikkeling naar inclusieve leeromgevingen binnen onze regio in de komende jaren daarom als een veranderproces. We gaan inzetten op een meerjarige veranderkundige aanpak, waarin alle geledingen binnen SWVAM, ouders, leerlingen en de belangrijkste belanghebbenden daarbuiten (met name gemeenten en collega- samenwerkingsverbanden) een rol zullen krijgen.

De gemeenschappelijkheid is vanzelfsprekend en op onderdelen weerbaarstig. We werken immers nog steeds vanuit gescheiden wettelijke en beleidskaders. Tegelijk zijn we in grote mate afhankelijk van elkaar om onze eigen en gedeelde opdrachten succesvol uit te voeren. Dat vraagt om brede vormen van afstemming en samenwerking, bekrachtigd in gezamenlijke bestuurlijke werkagenda's.



Parallel aan het opbouwen van alternatief ondersteuningsaanbod, blijft professionalisering cruciaal. Hoe professionalisering vormgegeven kan worden in dienst van de beweging naar inclusieve leeromgevingen overstijgt de voor een groot deel invloedssfeer van een individueel samenwerkingsverband. Daarom willen we professionalisering en scholing nadrukkelijk laten aansluiten op de bredere ontwikkelingen die binnen het onderwijs en de regio gaande zijn, zodat we niet geïsoleerd ontwikkelen, maar meebewegen met wat om ons heen verandert. We streven daarbij naar synergie met andere partijen, zoals onderwijsregio's, schoolleiders, hogescholen en collega-samenwerkingsverbanden. Met een gezamenlijke blik op het geheel richten we professionalisering zo in dat deze direct bijdraagt aan het zetten van concrete stappen in het veranderproces en aan het realiseren van onze ambities.

Een belangrijke voorwaarde voor het succes van deze ambitie ligt buiten onze directe invloedssfeer. Dat gaat om de kaders en stelsels waarin en waarmee we werken. Zo wordt het sturen op onderwijsrendement door de overheid in de praktijk vaak als belemmerend ervaren voor het maken van de beweging naar inclusieve leeromgevingen. Dit betreft uiteraard ook de steeds krappere wordende budgetten in verschillende sectoren, die leiden tot vertraging in processen en capaciteitsproblemen bij ketenpartners. Naast de regionale inspanningen voor onze ambitie, maken we ons ook in de landelijke netwerken hard voor noodzakelijke veranderingen in de verschillende stelsels en beleidskaders. Waar mogelijk kaarten we ook de risico's van bepaalde beleidsmatige en politieke keuzes aan.

Een ambitie waarmaken waar een veranderproces voor nodig is, betekent tenslotte dat er een sturingsvraagstuk ligt. Als we ons committeren aan ambitie, jaarplannen en gemeenschappelijke werkagenda's, is dat niet vrijblijvend. Hoe we hierop sturen tussen en binnen de verschillende geledingen, is een doorlopend punt van aandacht, communicatie en evaluatie. In vervolg op de vaststelling van dit Ondersteuningsplan hernieuwen we de afspraken over governance en sturing, waarbij we de gemeenschap die we vormen en het vertrouwen daarin als uitgangspunt gebruiken.

## Leidende principes

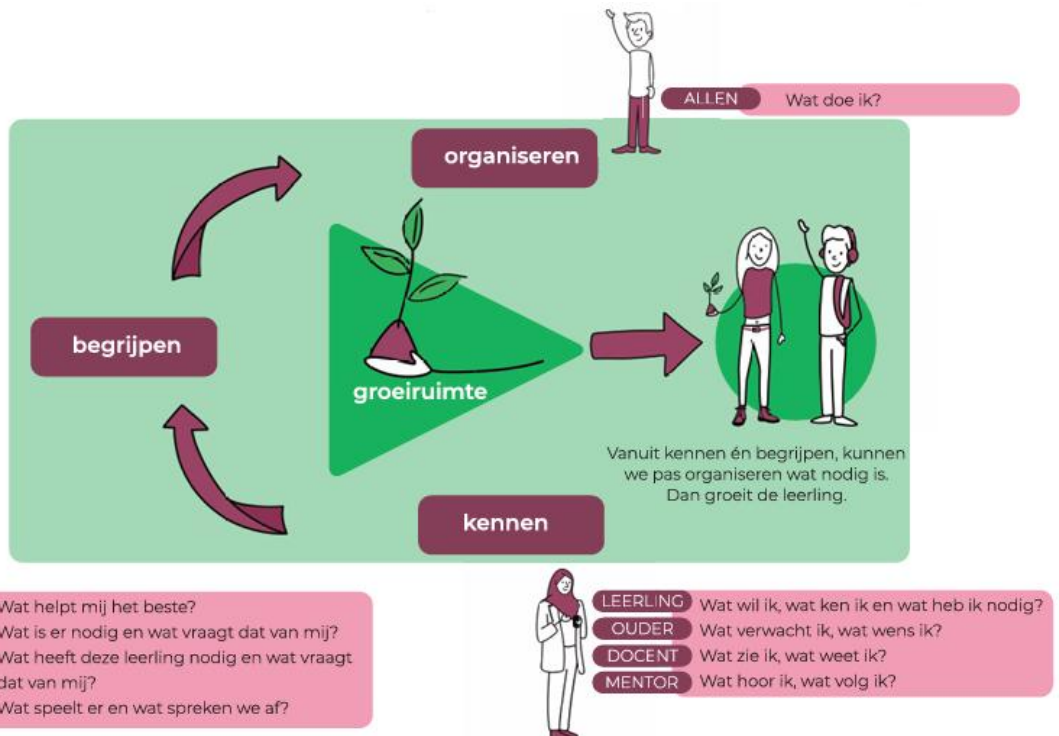
Na het schetsen van onze ambitie en de richting waarin we het onderwijs willen ontwikkelen, is het belangrijk om te benoemen op welke uitgangspunten we onze aanpak baseren. Twee leidende principes en een praktisch schoolmodel vormen de kern van onze visie en zijn terug te zien in onze dagelijkse werkwijze.

### Principe 1 – Continuïteit in de schoolloopbaan waarborgen

We zetten ons actief in voor een soepele en ononderbroken schoolloopbaan voor leerlingen. Het doel is om uitschoolplaatsingen en overstappen zoveel mogelijk te voorkomen. Als een uitschoolplaatsing of overstap naar een andere school toch tot een langere onderbreking van de schoolgang leidt, streven we er altijd naar dat een doorlopend onderwijsprogramma mogelijk is.

### Principe 2 – Contextgericht en planmatig ondersteunen

We blijven werken vanuit het model van de driehoek van groei uit het Ondersteuningsplan 2022–2026. Dit betekent dat we complexe ondersteuningsvragen altijd in hun context verkennen. Eerst door het verzamelen van informatie en signalen. Vervolgens analyseren en duiden we deze, waarna we ondersteuningstrajecten en andere interventies organiseren en uitvoeren. We gebruiken het ontwikkelingsperspectief (OPP) als middel om planmatig, sturend en doelgericht extra ondersteuning te organiseren. Alle stappen in bovenstaand proces doorlopen we gezamenlijk met de leerling en ouders. Op deze manier geven we invulling aan het [hoorrecht](#).



### Schoolmodel – Onderwijs en ondersteuning op de school van de leerling

SWVAM hanteert het schoolmodel: onderwijs en ondersteuning geven we zoveel mogelijk op de school van de leerling. We verwachten dat de scholen binnen SWVAM een hoog niveau van basisondersteuning bieden, zoals dit in de afspraken vastgelegd is (zie addendum 1). In de beweging naar inclusie is het van belang de basisondersteuning verder te verbreden. Als de basisondersteuning niet voldoende tegemoetkomt aan de ondersteuningsbehoefte van leerlingen, schakelen we naar het niveau van extra ondersteuning. In hoofdstuk 7 leest u meer over de aanpak van SWVAM en hoe we een dekkend aanbod realiseren.

## 4. Reflectie – Onze uitgangspositie in 2026

Als we reflecteren op de afgelopen jaren, waarin het Ondersteuningsplan 2022–2026 van kracht was, zien we zowel mooie resultaten als een aantal uitdagingen. In de structuur van dit plan werkten we met vier focusgebieden, waaronder twaalf hoofddoelen vielen. Over de voortgang van de realisatie van de doelen deden we verslag in onze jaarverslagen. Deze zijn te vinden op onze website [www.swvam.nl](http://www.swvam.nl).

Per focusgebied geven we hier een resumé van de belangrijkste resultaten en uitdagingen die de looptijd van één planperiode overstijgen, als momentopname van waar we nu staan, met zowel een terugblik als een blik vooruit op de ontwikkeling die we willen realiseren.

### Focusgebied leerling

#### Resultaten

##### Relatief lage doorverwijzing naar gespecialiseerd onderwijs

Ondanks schommelingen in het aantal leerlingen uit SWVAM die naar het gespecialiseerd onderwijs gaan, lag ons deelnamepercentage nog altijd onder het landelijk gemiddelde. Dit betekent dat de mogelijkheden van onze scholen relatief groot zijn. De scholen zijn bereid om veel ondersteuning te bieden en laten leerlingen niet snel los. Hier zijn leerlingen en hun ouders nauw bij betrokken. Scholen doen ook steeds meer een beroep op de adviserende en ondersteunende rol van het Regioloket van SWVAM. Dit waarderen zij overwegend positief.

##### Duidelijkheid over basisondersteuning en zorgplicht

In 2024 actualiseerden we de afspraken over de basisondersteuning. Dit geeft duidelijkheid over wat leerlingen en ouders van de scholen mogen verwachten. Het zorgde tevens voor een verbetertraject in het gebruik van het OPP en het scherper definiëren van de zorgplicht.

##### Verbetering van overstapprocessen

We verbeteren de overstapprocessen voor leerlingen met een ondersteuningsbehoefte. Voor de PO-VO overstap doen we dit in samenwerking met de beide samenwerkingsverbanden PO, met de bedoeling al vanaf eind groep 7 of begin groep 8 een goede begeleide overstap te kunnen maken. Voor de overstap van VSO naar VO hebben we nu een duidelijk ingericht werkproces.

##### Uitbreiding dekkend aanbod en extra ondersteuning binnen de regio

We geven veel aandacht aan het verbreden van het dekkend aanbod binnen onze regio. Hiervoor draaiden verschillende pilots, met een overwegend positieve evaluatie vanuit Sardes. Inmiddels groeit het aantal scholen dat bereid is om naast de basisondersteuning ook een voorziening voor extra ondersteuning in de eigen school op te zetten. Op een paar scholen gebeurt dit al. Hiermee willen we ervoor zorgen dat leerlingen die extra of gespecialiseerde ondersteuning nodig hebben, dit ook binnen de regio kunnen krijgen.

#### Blijvende uitdagingen

##### Schoolwisselingen in het VO

De tussentijdse overstap van de ene VO-school naar de andere wordt in toenemende mate als een vraagstuk gezien. Vaak gaat deze overstap gepaard met een afstroom in niveau. Ook zien we een groeiend aantal leerlingen dat vroeg doorstroomt naar niveau 1 binnen het mbo, omdat ze geen goede aansluiting meer

vinden in het VO. Voor een groot deel van hen is het mbo echter nog geen passende omgeving, blijkt uit onderzoek van het NOVA College. We zoeken voor deze groep leerlingen eerst binnen het VO naar passende ondersteuning.

### **Ondersteuning voor NT2-leerlingen**

In de afgelopen jaren is het aantal leerlingen dat Nederlands als tweede taal heeft aanzienlijk toegenomen. Het onderwijs aan deze leerlingen vraagt om een langdurig geborgd taal- en ondersteuningsaanbod. Op veel scholen is dit binnen de basisondersteuning nog niet volledig ontwikkeld. Voor een goede ondersteuning aan deze leerlingen, wordt van docenten en mentoren een bepaalde mate van sensitiviteit voor culturele diversiteit en trauma gevraagd. Dit is nog in ontwikkeling en krijgt meer prioriteit omdat het aantal niet-Nederlandstalige leerlingen toeneemt.

### **Actief beleid op terugdringen van langdurig verzuim**

In onze kengetallen zien we de afgelopen jaren een toename in langdurig verzuim. We zetten ons in om dit terug te dringen. We monitoren data van verzuim, hebben regionale afspraken met onze netwerkpartners en we investeren in maatwerktrajecten als leerlingen weer aansluiting kunnen en willen vinden met school. Dit is een belangrijk vraagstuk dat in de komende tijd nog om intensiever gezamenlijk beleid vraagt tussen scholen, gemeenten en samenwerkingsverbanden. De kengetallen nemen we op in onze kwartaalrapportages en jaarverslagen. Deze zijn te vinden op [swvam.nl](http://swvam.nl) of ze zijn opvraagbaar.

## **Focusgebied professionaliteit**

### **Resultaten**

#### **Groei naar inclusie en professionalisering**

Binnen SWVAM hebben we de afgelopen jaren intensief gesproken over inclusie en het creëren van een dekkend aanbod. Hoewel inclusie nog steeds leidt tot vragen en kritische discussies, erkent het merendeel het belang van deze ontwikkeling. Door ons te richten op het verbreden van het dekkend aanbod, maken we concreet wat hiervoor nodig is. Dat motiveert scholen om zich actief in te zetten voor deze verandering. De focus op een dekkend aanbod vormt daarmee een belangrijke opstap naar meer inclusieve leeromgevingen. De vele gesprekken en initiatieven rondom dit thema geven ons steeds beter inzicht in de ondersteuningsbehoeften van docenten en mentoren. Om hierop in te spelen, hebben we een beleidsplan voor professionalisering opgesteld. Daarnaast zijn er diverse scholingstrajecten en nieuwe netwerkactiviteiten gestart voor Begeleiders Passend Onderwijs en teamleiders.

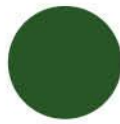
### **Blijvende uitdagingen**

#### **Voortdurende professionalisering en ondersteuning van onderwijsprofessionals**

Het versterken van de professionaliteit en scholing van docenten en mentoren vereist voortdurende aandacht. Scholen nemen hierbij primair het voortouw. SWVAM zoekt en biedt mogelijkheden aan om de scholen hierin te ondersteunen, bijvoorbeeld door het verkennen van co-teaching en het aanbieden van relevante trainingen, zoals Tools4School en trainingen in gelijkwaardige communicatie. Dit is echter nog maar een begin van wat er over de hele breedte nodig is.

### **Evidence-informed handelen in de klas**

Goed onderwijs en ondersteuning in de klas is evidence-informed; leraren passen effectieve interventies toe in hun pedagogisch-didactisch handelen en hun klassenmanagement. Het samenwerkingsverband wil aanvullend aan het scholingsbeleid van de scholen professionaliseringsactiviteiten aanbieden, zodat



gezamenlijk verdere ontwikkeling wordt gestimuleerd. Dit vraagt verdere verkenning en afstemming. In aansluiting hierop onderzoeken we hoe lerarenopleidingen beter kunnen aansluiten op de beweging naar inclusie.

#### **Investeren in interprofessionele samenwerking**

Investeren in interprofessioneel samenwerken is van essentieel belang. De transitie naar inclusief onderwijs en het versterken van de pedagogische basis lukt alleen als we hiervoor gezamenlijk beleid voeren met de gemeenten en organisaties die onder gemeentelijke verantwoordelijkheid vallen.

### **Focusgebied Kwaliteit**

#### **Resultaat**

##### **Datagedreven signaleren en bijsturen**

We werken al vele jaren volgens een kwaliteitscyclus. De vorm waarin we dit doen kan jaarlijks verschillen. Dit doen we bewust om het proces levend en inspirerend te houden. Ondanks uitdagingen met datasystemen krijgen we steeds meer inzicht in onze data, zodat we knelpunten vroegtijdig herkennen en het beleid doelgericht aanpassen.

#### **Blijvende uitdaging**

##### **Toekomstbestendig allocatiemodel**

In de randvoorwaardelijke sfeer vraagt de allocatie van middelen vanuit het samenwerkingsverband aandacht. Wij hanteren een schoolmodel waarbij de meeste middelen zo direct mogelijk naar scholen gaan; scholen zijn verantwoordelijk voor de doelmatige besteding. Dit principe blijft leidend. De huidige verdeling over individuele scholen is echter uit balans; daarom komt er een nieuw en toekomstbestendig allocatiemodel, dat beter aansluit op de verdeling van verantwoordelijkheden. We stellen het nieuwe model in 2026 vast.

### **Focusgebied samenhang**

#### **Resultaat**

##### **Waardevolle netwerken**

Alle netwerken binnen SWVAM en die daarbuiten zijn onmisbaar. De afgelopen jaren investeerden we daar volop in. Daardoor is de samenwerking met de regiogemeenten en de omliggende samenwerkingsverbanden veel intensiever geworden. We nemen deel aan werk-, stuur- en agendagroepen. We stemmen beleid met elkaar af en zetten, waar nodig, gedeelde bekostiging in.

In de netwerken binnen SWVAM wordt veel kennis en ervaring gedeeld. Dit is een meerwaarde die door de betrokken professionals goed gewaardeerd wordt.

#### **Blijvende uitdaging**

##### **Vernieuwde afspraken voor dekkend aanbod**

Voor leerlingen met een ondersteuningsbehoefte die voortkomt uit meer internaliserende problematiek, maken relatief veel leerlingen uit onze regio gebruik van gespecialiseerde en kleinschalige onderwijsvoorzieningen buiten onze regio. Als deze hun toelatingsbeleid verscherpen, hetgeen gebeurt, kunnen leerlingen uit onze regio daar niet zo makkelijk meer heen. Het is dan de verantwoordelijkheid van SWVAM om te zorgen voor ander passend aanbod en zo nodig vernieuwde afspraken met de collega-samenwerkingsverbanden.

## 5. Blik vooruit – Mijlpalen

Na de evaluatie van het Ondersteuningsplan 2022–2026 en de nieuwe vraagstukken bepalen we nu de mijlpalen voor 2026–2030. Met de mijlpalen geven we de tussenstappen aan die we zetten op weg naar verbreding van ons dekkend aanbod en het ontwikkelen van inclusieve leeromgevingen. We benoemen hier de mijlpalen voor de wat langere termijn, waar grotendeels al consensus over bestaat of gezamenlijke acties op lopen.

Hoewel we de mijlpalen vrij concreet formuleren, markeren ze vooral de verschillende stappen in het veranderkundige proces zoals we in onze ambitie in hoofdstuk 3 benoemen. De mijlpalen tonen ambitie, maar vragen een gedegen aanpak om afbouw van het bestaande en opbouw van het nieuwe naast elkaar te laten lopen. In de ambitie en de mijlpalen verwoorden we wat we willen bereiken. Hoe we daar gaan komen, vraagt om een proces van brede betrokkenheid van professionals, leidinggevendenden, beleidsmakers en bestuurders.

Dit vierjarige Ondersteuningsplan beschrijft op hoofdlijnen onze opdracht, ambitie en mijlpalen. Jaarlijks stellen we een jaarplan op met SMART-geformuleerde korte termijn doelen en uitvoeringsstappen. We zetten data en datamonitoring in om tot meetbare indicatoren te komen. Het jaarplan en de evaluatie daarvan vormen belangrijke instrumenten in de gemeenschappelijke sturing op resultaten en de voortgang van het veranderproces.

### Mijlpalen

- In juni 2026 stellen we het vernieuwde allocatiemodel vast en voegen dit, na instemming van OPR en RvT, toe als addendum aan dit Ondersteuningsplan (addendum 9). Het nieuwe allocatiemodel gaat per 1 januari 2027 in. Met de vaststelling van het model werken we een implementatieplan uit en een overgangsregeling. In dezelfde periode voeren we een risicoanalyse uit. Hiermee brengen we onderbouwd in beeld op welke vraagstukken we in de looptijd van dit Ondersteuningsplan moeten anticiperen en hoe we dat het beste kunnen doen.
- In schooljaar 2026–2027 gebruiken we duidelijke procedures voor leerlingen die overstappen van VO naar VO en van VSO naar VO. Deze procedures bevatten een vastgesteld stappenplan dat helderheid biedt aan de leerling, ouders en betrokken scholen over het verloop van de overstap. Daarnaast zijn de procedures erop gericht om in gezamenlijkheid een passend voortgezet onderwijsaanbod te vinden. Uitschoolplaatsingen in de vorm van onnodige niveau-afstroom en premature doorstroom naar het mbo kunnen hiermee bijvoorbeeld voorkomen worden.

Goede procedures zijn van belang om:

- de continuïteit van ondersteuning voor kwetsbare leerlingen te borgen.
  - kansenongelijkheid te verminderen.
  - goede regionale uitvoering van de wettelijke zorgplicht te garanderen.
  - schoolaanwezigheid te vergroten en langdurig verzuim te voorkomen.
  - samenwerking en vertrouwen tussen de scholen te vergroten.
- In het najaar van 2026 sluiten we een vernieuwde brede bestuurlijke overeenkomst over het regionale beleid schoolaanwezigheid. Aanvullend daarop implementeren we in het schooljaar 2026–2027 de nieuwe wet ‘terugdringen schoolverzuim’. Dit doen we in nauwe afstemming met de scholen en in



---

samenwerking met Leerplicht. In de overeenkomst werken we tevens een regionale systematiek uit voor opschaling, doorbraak en doorzettingsmacht voor langlopende en vastlopende casuïstiek. We verkennen hiervoor de mogelijkheid om aan te sluiten bij de bestaande structuur van de Regionale Expertteams (RET) van het Bovenregionaal Expertisenetwerk Jeugd in Noord-Holland (BENH).

- Om het onderwijs aan anderstaligen in de regio te versterken is in het schooljaar 2026–2027 in Amstelland het Netwerk Nieuwkomers geïmplementeerd en wordt in Haarlemmermeer uitvoering gegeven aan het projectplan Meertaligheid van twee VO-scholen. Beide initiatieven worden geleid door een aantal scholen en zijn bedoeld om het toenemend aantal anderstaligen leerlingen een doorlopende onderwijs carrière te bieden en ruim aandacht te besteden aan de professionalisering binnen de basisondersteuning.

SWVAM is betrokken bij deze ontwikkeling, maar mag geen middelen bijdragen voor het taalonderwijs. Wel worden middelen ingezet ter bevordering van de professionalisering en voor de psychosociale ondersteuning van anderstalige leerlingen. Bovendien zet het Regioloek expertise in voor casuïstiekvragen rond individuele leerlingen.

- In 2027–2028 zijn de pedagogische basis en de (extra) ondersteuning op reguliere scholen zodanig versterkt dat er steeds meer succesvolle doorstroom plaatsvindt van leerlingen met diplomaperspectief uit het gespecialiseerd onderwijs naar reguliere bovenbouw. Deze leerlingen houden daardoor brede profielkeuze en halen hun diploma op een reguliere school. Op dit moment experimenteren we al met samenwerkingen tussen regulier en speciaal onderwijs en we hebben een proces ingericht voor overstap van leerlingen van VSO naar regulier VO. Deze initiatieven zien we als kansrijk, maar moeten na evaluatie verder doorontwikkeld worden.

Via deze vormen van opbouw realiseren we de gefaseerde afbouw van de bovenbouw binnen het gespecialiseerd onderwijs. De financiële en personele middelen die we hierdoor vrijspelen worden geïntegreerd in de extra ondersteuning binnen de reguliere scholen. Op het niveau van het samenwerkingsverband maken we hierover sluitende afspraken.

Een belangrijke voorwaarde voor het kunnen afbouwen van de bovenbouw binnen het gespecialiseerd onderwijs is voor de komende jaren nog wel het kwalitatief sterker maken van de onderbouw, zodat leerlingen goed toegerust zijn voor doorstroom naar de bovenbouw van het reguliere onderwijs. Dit was in het Ondersteuningsplan 2022–2026 al een ambitie en blijft het nu ook. Dit vraagt om verdere intensivering van de PO-VO doorgaande lijn.

- In 2028 dragen alle scholen substantieel bij aan het dekkend aanbod binnen de regio voor leerlingen die extra ondersteuning nodig hebben. Hiermee bedoelen we dat er thuisnabij en zoveel mogelijk binnen de reguliere scholen meer mogelijkheden komen voor extra ondersteuning, aanvullend op wat zij in hun basisondersteuning al bieden. Minder leerlingen zullen hoeven uit te wijken naar scholen buiten de regio of tussentijds naar een andere school moeten overstappen.

De aanvullende extra ondersteuning kan op verschillende manieren gerealiseerd worden. Nu al bestaan op sommige scholen maatwerkklassen en zijn er scholen die zich op bepaalde doelgroepen profileren. Andere scholen kiezen bijvoorbeeld voor uitbreiding en intensivering van de basisondersteuning.



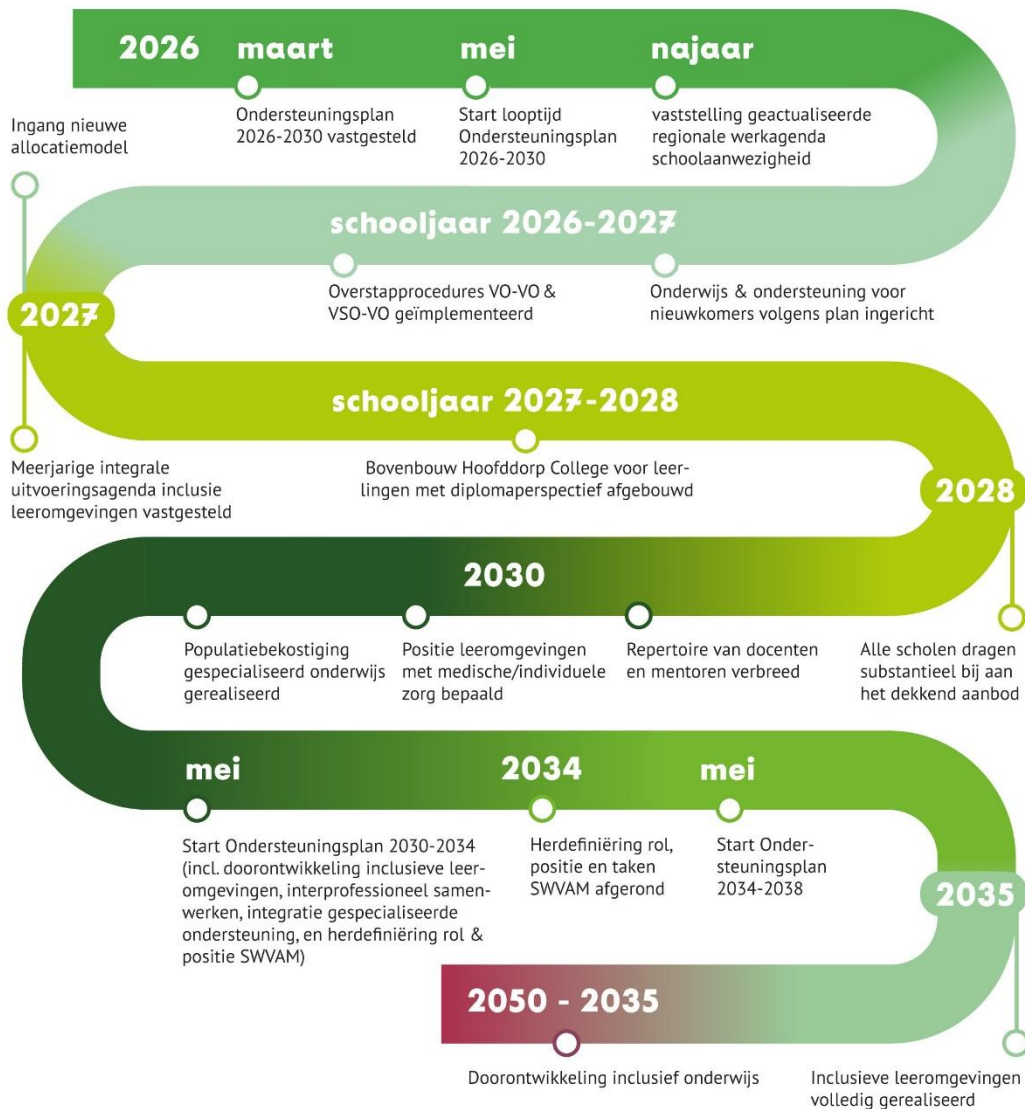
---

Vanuit het samenwerkingsverband en vanuit het gespecialiseerd onderwijs willen we deze beweging de komende jaren faciliteren, bijvoorbeeld door het steunen van nieuwe pilots, proeftuinen en trajecten voor professionalisering. Ook door te stimuleren dat er een dekkend aanbod tussen scholen georganiseerd wordt. En mogelijk nog door verdere allocatie van middelen naar de scholen. Het zal een geleidelijk proces zijn dat onderdeel wordt van de veranderkundige aanpak. 2028 zien we als een eerste tussenfase.

- Uiterlijk 2030 ligt er, in samenwerking met de omliggende samenwerkingsverbanden, een plan voor de positionering van kleinschalige leeromgevingen met gespecialiseerde medische en/of individuele zorg, zoals het (Z)MLK-onderwijs en (V)SO de Waterlelie. Er worden concrete plannen opgesteld voor de plaatsbepaling van deze leeromgevingen binnen de ambitie van inclusief onderwijs.
- Uiterlijk in 2030 hebben we voor het VSO een populatiebepaling ingeregeld, waardoor bij krimp in het VSO structureel ruimte en expertise vrijkomen die ingezet kunnen worden in het VO; als de formatie van het VSO gelijk blijft, kan de expertise van de medewerkers uit het VSO in het VO worden ingezet om daar ondersteuning te bieden waar nodig.
- Docenten, mentoren en de ondersteuningsteams op de scholen hebben in 2030 een breed kennis- en handelingsrepertoire (didactisch, onderwijskundig en pedagogisch) dat toegerust is voor inclusief onderwijs. Om daar te komen, geven we prioriteit aan de professionalisering van docenten en mentoren, ondersteunend en leidinggevend personeel. We streven ernaar om dit interprofessioneel en synergetisch op te pakken. We zetten samenwerkingen op met o.a. de onderwijsregio, schoolopleiders, hogescholen en collega-samenwerkingsverbanden. We verkennen de mogelijkheden voor intersectorale samenwerking.
- De gemeenten, schoolbesturen en samenwerkingsverbanden in onze regio hebben in het najaar van 2027 een meerjarige integrale uitvoeringsagenda inclusieve leeromgevingen. Hierin leggen we met elkaar vast hoe de verschillende gemeentelijke diensten en voorzieningen meer op de scholen worden ingezet om bij te dragen aan het realiseren van inclusieve leeromgevingen. Daarbij wordt ook aandacht besteed aan de rol van bepaalde verordeningen, zoals leerlingenvervoer en onderwijshuisvesting. Een onderdeel van de uitvoeringsagenda is ook het samen inrichten van een klankbordnetwerk van ouders en leerlingen, zodat zij nauw betrokken blijven bij alle ontwikkelingen. Meerdere landelijke beleidskaders zijn richtinggevend bij het opstellen van de uitvoeringsagenda, zoals de beleidsregel inclusieve leeromgevingen, de hervormingsagenda jeugd en de propositie sterke basis.

## Tijdslijn

Om aan te geven dat dit Ondersteuningsplan niet op zichzelf staat, geven we via deze tijdslijn een doorkijk naar de langere termijn, te beginnen bij onze mijlpalen.



## 6. Jaarplan met programma's

De jaarlijkse uitwerking van de vastgestelde mijlpalen wordt opgenomen in een jaarplan dat is afgestemd op het schooljaar. Het jaarplan is opgebouwd rond vier programma's. Deze vormen het ordenend kader voor de jaardoelen, activiteiten, verantwoordelijkheden en de monitoring van de voortgang. Onze begrotingssystematiek hanteert dezelfde indeling in programma's. Om het zo eenduidig mogelijk te houden, stoppen we met het gebruik van de term 'focusgebied'.

Onze vier programma's voor deze periode zijn:

1. Leeromgeving
2. Samenwerking
3. Professionaliteit
4. Kwaliteit

Routinetaken en dagelijkse uitvoering vallen buiten het jaarplan; het jaarplan richt zich op de extra inspanningen en transitieopgaven. Sommige doelen zijn meerjarig en keren in opvolgende plannen terug; we maken dan expliciet welke fasen en resultaten we per jaar verwachten. Het plan benoemt concrete doelen, activiteiten, verantwoordelijkheden, tijdspaden, benodigde middelen en meetbare indicatoren, zodat uitvoering, monitoring en bijsturing helder zijn.

De input voor het jaarplan komt voort uit de jaarlijkse kwaliteitsgesprekken met scholen. We voeren de kwaliteitsgesprekken vóór de voorjaarsvakantie, zodat tussen de voorjaars- en meivakantie het nieuwe jaarplan kan worden vastgesteld. Deze strakke planning zorgt ervoor dat scholen en het samenwerkingsverband tijdig weten welke doelen in het komende schooljaar gerealiseerd moet worden en dit kunnen meenemen in formatie- en begrotingsafwegingen.

Het jaarplan vormt daarmee het strategisch instrument waarmee we, op basis van datamonitoring en -analyse, gerichte keuzes maken binnen de jaarlijkse cyclus. Het helpt ons om de ontwikkeling van de inclusieve leeromgevingen te volgen, knelpunten tijdig te signaleren en waar nodig bij te sturen binnen de bredere meerjarenambitie.

Vanuit die functie dient het jaarplan tevens als uitgangspunt voor de agendering van de verschillende beleids- en ontwikkelingsgerichte overleggen en netwerken, zoals het netwerk ondersteuningscoördinatoren, het netwerk teamleiders, het directieboard, het bestuurlijk overleg en de Ondersteuningsplanraad (OPR).

## 7. Organisatie en beleid

### Formele inrichting

De rechtspersoon van SWVAM is een stichting. Aan het hoofd staat een directeur-bestuurder. SWVAM werkt volgens notarieel vastgestelde statuten. Deze zijn opvraagbaar. De stichting heeft in 2016 gekozen voor een omvorming van Dagelijks Bestuur (DB)/Algemeen Bestuur (AB) naar een Raad-van-Toezicht-model om het intern toezicht en het bestuur beter te kunnen scheiden.

### Organisatie SWVAM

SWVAM heeft, voortkomend uit de keuze voor het schoolmodel, een relatief kleine bureauorganisatie, die als volgt is opgebouwd:

- Een Regioloket, momenteel bestaande uit twee orthopedagogen in vaste dienst, twee orthopedagogen gedetacheerd vanuit het VSO en twee schoolpsychologen. Het Regioloket heeft als hoofdtaak de uitvoering van het proces van toelaatbaarheid tot het gespecialiseerd onderwijs en de uitvoering van het beleid rond schoolaanwezigheid en langdurig verzuim. Daarnaast vervult het Regioloket een belangrijke taak in het ondersteunen van de scholen en ouders bij leerlingen die extra ondersteuning nodig hebben. De orthopedagogen en schoolpsychologen in vaste dienst hebben naast casuïstiek ook beleidstaken.
- Een inclusiecoördinator, die als hoofdtaak heeft het ondersteunen van de scholen bij het maken van de beweging naar meer inclusiviteit. De inclusiecoördinator richt zich bijvoorbeeld op de versterking van de basisondersteuning, de professionalisering en de kwaliteitscyclus.
- Een projectleider Dekkend Aanbod, die als hoofdtaak heeft het door ontwikkelen en vernieuwen van het gehele dekkende aanbod in de regio. Hierdoor zullen minder leerlingen voor een passende plek voor onderwijs en ondersteuning de regio hoeven te verlaten. Het verbreden van het dekkend aanbod is ook bedoeld als onderdeel van de beweging naar meer inclusiviteit.
- Een ambtelijk secretaris, die als hoofdtaken heeft het interne financiële beheer, het verzorgen van de algehele jaarplanning van SWVAM en de secretariële ondersteuning van de directeur-bestuurder.
- Een directeur-bestuurder, die de eindverantwoordelijkheid draagt. De huidige directeur-bestuurder maakt tevens deel uit van het bestuur van de Landelijke koepel van de samenwerkingsverbanden ONSwv.

Op basis van inhuur maken we gebruik van een controller en een functionaris gegevensbescherming. Periodiek huren we voor de uitvoering van onderdelen van ons Ondersteuningsplan externe projectleiders in. We doen dat steeds vaker in samenwerking met de twee PO-samenwerkingsverbanden in onze regio.

De wijze waarop SWVAM het personeels- en professionaliseringsbeleid voert, is beschreven in een interne notitie. Deze is opvraagbaar. Meer informatie over SWVAM en het Regioloket is op onze website te vinden.

### Wettelijke taken

De wettelijke opdracht van het samenwerkingsverband is het bieden van een dekkend aanbod aan voorzieningen en interventies voor leerlingen met een ondersteuningsbehoefte. Voor de uitvoering gelden de volgende wettelijke taken:



- Vastleggen van regionale afspraken met de aangesloten schoolbesturen over beleid en uitvoering in het vierjaarlijkse Ondersteuningsplan.
- Op Overeenstemming Gericht Overleg (OOGO) voeren met de regiogemeenten over het Ondersteuningsplan en het jeugdzorgplan van de gemeenten.
- Verdelen van ondersteuningsmiddelen die het samenwerkingsverband vanuit het ministerie van Onderwijs, Cultuur en Wetenschap (OCW) ontvangt volgens de regionale afspraken over de aangesloten scholen en het monitoren van de doelmatigheid en opbrengsten.
- Beoordelen en toekennen van aanvragen voor toelaatbaarheid tot gespecialiseerd onderwijs.
- Scholen en ouders advies geven over de ondersteuningsbehoefte van leerlingen.

Voor een concrete beschrijving van werkprocessen, procedures en regionale afspraken rond deze wettelijke taken verwijzen we naar addenda 1 tot en met 9.

## Operationeel model

### Schoolmodel als uitgangspunt

SWVAM hanteert het schoolmodel. Scholen dragen in hoge mate zelf de verantwoordelijkheid voor de uitvoering van het onderwijs en de ondersteuning die de leerlingen daarbij nodig hebben. Medewerkers van SWVAM zijn daarbij beleidsmatig en proactief betrokken; we ondersteunen bij regionale beleidsthema's, richten werkprocessen in en stimuleren ontwikkelingen die de basis- en extra ondersteuning versterken. We geven bijvoorbeeld richtlijnen voor het werken met het OPP en het voeren van multidisciplinaire overleggen. We bieden hiervoor ook scholingstrajecten aan.

Dankzij de inzet van de projectleider Dekkend Aanbod en de inclusiecoördinator draagt SWVAM ook bij aan de lange termijnontwikkeling van het dekkend aanbod en de inclusiebeweging.

### Hoog niveau van basisondersteuning

We verwachten van de aangesloten scholen dat zij de ondersteuning voor het merendeel van hun leerlingen binnen de basisondersteuning bieden. Het hoge niveau van de basisondersteuning is geborgd als alle scholen volledig voldoen aan de vastgestelde afspraken (zie addendum 1).

De reguliere scholen ontvangen middelen van SWVAM om extra ondersteuning in te richten. Scholen kunnen de medewerkers van SWVAM benaderen met verzoeken voor advies bij casuïstiek en schoolbeleid.

### Netwerkmodel als motor voor draagvlak

Binnen SWVAM geloven we in de kracht van netwerkvorming. Naast de formele overlegstructuur met de Raad van Toezicht (RvT), de OPR en de gemeenten vullen we onze informele overlegstructuur netwerkgericht in.

We hebben netwerken met de ondersteuningscoördinatoren van de scholen, de begeleiders Passend Onderwijs, de teamleiders, de directeurs en de bestuurders. Deelnemers leveren actief inhoudelijke bijdragen; er is veel uitwisseling en kennisdeling. Netwerken gebruiken we tevens voor beleidsontwikkeling en evaluatie van het Ondersteuningsplan en het jaarplan.

De vele ambtelijke en bestuurlijke overleggen die SWVAM op gemeentelijk niveau voert, zien we ook als beleidsnetwerken. In de vorm van de Lokaal Educatieve Agenda (LEA), Regionale Educatieve Agenda (REA) en OOGO hebben ze deels een formeel karakter. In deze netwerken maken we de beleidsafspraken met de gemeenten en schoolbesturen en werken we thematisch samen, bijvoorbeeld rond schoolaanwezigheid, nieuwkomers en kansengelijkheid.

## Dekkend aanbod

Zorgen voor een dekkend aanbod, of dekkend netwerk, van voorzieningen is één van de twee opdrachten van SWVAM. De kern hiervan bestaat uit de ondersteuning die de scholen in hun basisondersteuning bieden. Hiermee wordt het grootste deel van de leerlingen bereikt. Als de ondersteuningsbehoefte groter is dan het aanbod in de basisondersteuning wordt extra of gespecialiseerde ondersteuning ingezet.

### Basis- en extra ondersteuning

Onze afspraken over de basisondersteuning (zie addendum 1) sluiten zoveel mogelijk aan bij de [landelijke norm voor basisondersteuning](#).

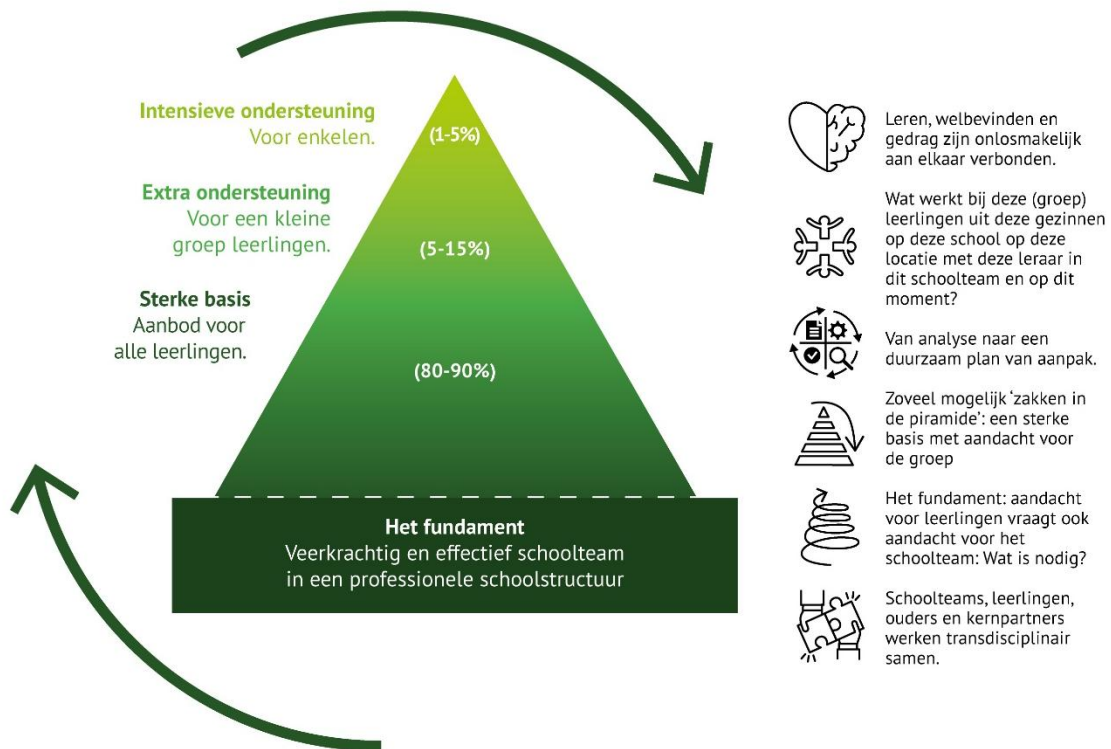
Belangrijke uitgangspunten hierbij zijn:

- Voor elke schoollocatie is in het schoolplan beschreven waar de basisondersteuning uit bestaat, zodat leerlingen en ouders weten wat ze kunnen verwachten.
- Ook is beschreven welke kennis op de schoollocatie aanwezig is om de basisondersteuning vorm te geven.
- De basisondersteuning wordt gedragen door leraren en ouders

De overheid gaat ervan uit dat de scholen de basisondersteuning zelf betalen uit hun reguliere bekostiging. Extra en gespecialiseerde ondersteuning komt uit de bekostiging van het samenwerkingsverband. Voor SWVAM is deze scheiding van bekostiging in de praktijk niet zo scherp.

Wij hanteren een vernieuwde ondersteuningspiramide, gebaseerd op het artikel [Van los zand naar samenhang, over zandkastelen en piramides in het onderwijs](#) van de expertgroep Schoolpsychologen Mentale Gezondheid vanuit het Nederlands Instituut van Psychologen (NIP). De piramide bevat een sterke basis, extra ondersteuning en intensieve ondersteuning. Deze piramide rust op een stevig fundament: een veerkrachtig en effectief schoolteam binnen een professionele schoolcultuur. De ondersteuningspiramide is een gelaagd model waarin ondersteuning op- en afgeschaald kan worden, afhankelijk van wat een leerling tijdelijk nodig heeft. Belangrijk daarbij is dat opschaling geen eindstation is: zodra de situatie van de leerling dat toelaat, werken we gericht toe naar afschaling, waarbij de versterkte context het overneemt en de leerling weer meer kan meebewegen in het geheel.

Met deze vernieuwde piramide beogen we de beweging naar inclusie zorgvuldig vorm te geven waarbij het niet gaat over het bewaken van de grenzen of opschalen naar een hoger niveau, maar over het vasthouden van leerlingen en aandacht voor een sterk fundament en sterke basis.



Wanneer extra ondersteuning nodig is, voegen we die waar mogelijk toe aan de basisondersteuning. Veel extra ondersteuning wordt op school uitgevoerd en dit zal met de inclusiebeweging toenemen. Daarom is een strikte scheiding in bekostiging steeds lastiger te handhaven. Door extra ondersteuning meer binnen de scholen aan te bieden, versterken we de thuisnabijheid van ons dekkend aanbod. Leerlingen zijn dan steeds minder aangewezen op voorzieningen in de omliggende regio's.

Vormen van extra ondersteuning binnen ons dekkend aanbod zijn:

- Het volgen van onderwijs in een kleinschalige klas op een reguliere school, bijvoorbeeld maatwerkklassen voor verschillende doelgroepen. Het actuele overzicht van maatwerkklassen is te vinden op de website van SWVAM.
- Het volgen van onderwijs op een kleinschalige onderwijsvoorziening binnen de regio **of**, indien dat niet mogelijk is, bij een collega-samenwerkingsverband.
- Het doorlopen van een individueel maatwerktraject.
- De inzet van een mobiele docent, die ambulante inzetbaar is (bijvoorbeeld bij de leerling thuis of op een tussenlocatie) als leerlingen wel willen leren, maar nog niet kunnen terugkeren op school.
- De inzet van een schoolpsycholoog vanuit het Regioloket bij leerlingen met een meervoudige en complexe ondersteuningsbehoefte; sommige scholen zetten hiervoor ook een eigen schoolpsycholoog of orthopedagoog in.
- De inzet van WEL in Ontwikkeling voor leerlingen zonder schoolinschrijving die een maatwerktraject nodig hebben; vanaf 2026 gaat dit over in de *Wet Ruimte voor Maatwerk*.
- Inzet van digitaal onderwijs, volgens het projectplan van de coalitie digitale school.
- Inzet op extra hoogbegaafdheidondersteuning.
- Inzet op thuiszitters, volgens het projectplan van de coalitie thuiszitters.

- Inzet op onderwijs voor jongeren in de gesloten jeugdzorg, volgens het projectplan van de onderwijscoalitie residentieel onderwijs.

Voor de ontwikkeling van inclusieve leeromgevingen heeft het integreren van kennis en expertise vanuit het gespecialiseerd onderwijs binnen de reguliere scholen een grote meerwaarde. Dit komt bij SWVAM langzaam op gang en zal de komende jaren verder worden uitgebouwd; de inzet van gespecialiseerde ondersteuning valt dan steeds vaker onder extra ondersteuning.

### Gespecialiseerde ondersteuning

Wanneer de basis en de extra ondersteuning niet voldoende tegemoetkomt aan de ondersteuningsbehoefte van een leerling, zetten we de gespecialiseerde ondersteuning in. Nu is dat nog sterk verbonden aan de scholen voor gespecialiseerd onderwijs. SWVAM heeft binnen de regio twee vestigingen, namelijk VSO de Waterlelie in Cruquius en VSO Hoofddorp College in Hoofddorp.

De Waterlelie is een school van het voormalige cluster III, met van oudsher een specialisatie in epilepsie. Als school maakt de Waterlelie daarom onderdeel uit van Stichting Epilepsie Instellingen Nederland (SEIN). Hoewel de diagnose epilepsie voor plaatsing bij de Waterlelie nog een voorwaarde is, maakt de Waterlelie daarop een uitzondering als leerlingen in de regio wonen. Voor deze leerlingen is verbrede toelating ook mogelijk als er een ZMLK-aanbod of VSO Praktijkonderwijs gezocht wordt.

Doordat de Waterlelie onderdeel is van SEIN heeft de school een sterk bovenregionale functie. Leerlingen uit andere regio's die de gespecialiseerde ondersteuning op de VSO-afdeling van de Waterlelie nodig hebben, kunnen meestal alleen bij deze school terecht.

Het Hoofddorp College is een school van het voormalige cluster IV, met van oudsher een aanbod voor leerlingen met een ondersteuningsbehoefte op gedrag en psychiatrische problematiek. Het onderwijsaanbod van het Hoofddorp College is de afgelopen jaren uitgebreid van alleen vmbo en mbo niveau 1 naar de mogelijkheid voor havo en vwo. In de praktijk is het vanwege de geringe omvang van deze school echter lastig om dit op een volwaardige manier te bieden.

In totaal hebben beide VSO-scholen een plaatsingscapaciteit van ongeveer 100 leerlingen per school. Hoofddorp College is vooral voor regionale plaatsing, terwijl De Waterlelie zo'n 30 regionale leerlingen huisvest en verder bovenregionaal werkt. Dit dekt slechts een kwart tot een derde van de leerlingen met een TLV van SWVAM. Een relatief groot aantal leerlingen met een TLV is dus nog aangewezen op vestigingen voor gespecialiseerd onderwijs buiten onze regio. Hierdoor lukt het SWVAM niet volledig om thuisnabijheid van onderwijs voor deze groep leerlingen te bieden.

Veel leerlingen met een TLV van SWVAM gaan daardoor naar scholen in de aangrenzende regio's, met name in Amsterdam en Zuid-Kennemerland. Het gaat dan om meerdere scholen voor ZMLK-onderwijs, te weten de Alphons Laudy in Amsterdam en de Van Voorthuissenschool, De Schelp en De Parel in Zuid-Kennemerland. Voor een actueel overzicht van kengetallen verwijzen we naar onze kwartaal- en jaarrapportages op onze website.

Daarnaast is het aanbod van twee scholen uit het voormalige cluster IV, voor leerlingen uit onze regio van belang, het Meiberg College in Amsterdam en VSO Daaf Geluk in Haarlem. Beide scholen bieden een onderwijsprogramma op havo/vwo-niveau. Beide scholen zijn voor een deel van de leerlingen uit onze regio ook relatief thuisnabij, hetgeen mede verklaart dat leerlingen daar vrij gemakkelijk heen gaan.

We beschouwen de beschikbaarheid van het VSO in aangrenzende regio's deels als 'gedeeld dekkend aanbod'. Maar dat kan het alleen zijn bij een acceptabele reistijd of reisafstand tussen thuis en school. Wat we daaronder verstaan, is nog onderwerp van afstemming in verschillende netwerken.

We erkennen derhalve dat de capaciteit van het VSO-aanbod binnen de regio niet volledig dekkend is. We zetten stappen om het dekkend aanbod binnen de regio te verbreden. Dit vindt vooral plaats door extra ondersteuning binnen reguliere scholen te versterken, niet door uitbreiding van VSO. Gespecialiseerde leeromgevingen blijven voor specifieke doelgroepen wel nodig.

## Kwaliteitsbeleid

Het kwaliteitsbeleid van SWVAM is cyclisch, transparant en gericht op ontwikkeling. Door structurele dialoog, dataverzameling, data-analyse en gedeelde verantwoordelijkheid zorgen we voor voortdurende kwaliteitsverbetering van passend onderwijs en ontwikkeling naar inclusiviteit in onze regio.

We beschrijven onze PDCA-cyclus voor het kwaliteitsbeleid in addendum 5.

Dit Ondersteuningsplan 2026–2030 vormt het uitgangspunt voor de kwaliteitscyclus in de komende vier jaar. Aan de hand van het kwaliteitsbeleid en de daarvoor ingerichte systematiek, beoordelen we jaarlijks de voortgang van de vastgestelde mijlpalen. Het toetsingskader van de RvT is hierop afgestemd. Per schooljaar toetsen we de doelen zoals opgesteld in het jaarplan en monitoren we de voortgang van de activiteiten die de scholen en SWVAM uitvoeren.

Sinds schooljaar 2025–2026 gebruiken we het digitale systeem Indigo voor het grootste deel van onze dataverzameling. Voor de uitvraag van aanvullende informatie bij de scholen gebruiken we SurveyMonkey. We hebben in overweging genomen om daarnaast nog een dashboardsysteem te gebruiken, dat ons moet helpen om onze data makkelijker en overzichtelijker in beeld te brengen.

## Financieel beleid

SWVAM werkt met een financiële cyclus per kalenderjaar. De jaarlijks bijgestelde meerjarenbegroting is hiervoor de basis.

SWVAM heeft jaarlijkse vaste inkomsten vanuit het ministerie van OCW. Deze krijgen we toegekend op basis van het totaal aantal leerlingen dat ingeschreven is bij de aangesloten scholen. Jaarlijks stelt OCW een bedrag per leerling vast. Dit bedrag kan per jaar licht variëren, evenals het totaal aantal ingeschreven leerlingen. We zien als gevolg hiervan dat de vaste inkomsten van SWVAM per jaar enigszins fluctueren. Om hierop beter te anticiperen volgen we meerjarig de ontwikkeling van de leerlingaantallen. Voor een raming van de verwachte vaste inkomsten is dit lastig, aangezien OCW de leerlingbedragen vaak laat in het kalenderjaar bekend maakt.

Naast vaste inkomsten heeft SWVAM tijdelijke inkomsten uit rijks- en gemeentelijke subsidies. Dit zijn geormerkte middelen, gericht op specifieke doelgroepen en/of beleidsontwikkelingen. Veelal dient de inzet hiervan apart verantwoord te worden. Voorbeelden van lopende subsidies zijn: Hoogbegaafdheid, WEL in Ontwikkeling en schoolmaatschappelijk werk.



In het allocatiemodel (zie addendum 9), liggen de afspraken over de verdeling van de middelen vast. We werken in 2026 nog met het model uit het Ondersteuningsplan 2022-2026. Met ingang van 2027 hanteren we een vernieuwd allocatiemodel.

We werken met vijf begrotingsprogramma's. Vier daarvan zijn direct gekoppeld aan de vier programma's uit het Ondersteuningsplan. In het vijfde programma (+/- 3%) zitten alle posten die te maken hebben met de bureauorganisatie. Daarnaast houdt SWVAM budget vrij voor o.a. innovatieve initiatieven in de beweging naar meer inclusie, school-overstijgende professionalisering en vangnetbudget voor maatwerktrajecten van leerlingen die extra ondersteuning nodig hebben. Het beleid voor de besteding van deze budgetten wordt jaarlijks in het jaarplan opgenomen.

Voor de financiële verantwoording werkt SWVAM met kwartaalrapportages over 4, 7 en 12 maanden. We sluiten elk jaar af met een jaarverslag, waarin ook de jaarrekening is opgenomen. Hierover vindt accountantscontrole plaats.

Voor alle informatie over de financiële keuzes en de realisatie daarvan verwijzen we naar de meerjarenbegroting en de jaarverslagen op onze website.

## Sturingsprincipes

Onze wijze van besturing en besluitvorming (de governance) ligt formeel vast in statuten, reglementen, bevoegdheden en een systeem van overleggen en verantwoordingsrapportages. De betreffende documenten zijn te vinden op onze website of zijn opvraagbaar.

Binnen de huidige structuur van besturing, besluitvorming en verantwoording zitten geen vaste momenten voor driehoeksoverleg tussen schoolleiding, schoolbestuur en bestuur SWVAM. Met ingang van het schooljaar 2026–2027 zorgen we voor een passende overlegvorm. Hiermee willen we een directere communicatie- en afstemmingslijn realiseren rond het beleid van SWVAM en de uitvoering die op de scholen plaatsvindt.

Naast formele afspraken stuurt SWVAM ook informeel, door in alle geledingen en netwerken doorlopend te refereren aan onze opdrachten, ambitie en mijlpalen. Onze koers en de bedoeling daarvan zetten we centraal in alle netwerken en in onze samenwerkingen. We communiceren daar helder over, staan tegelijk open voor kritische evaluaties en vragen ook actief om feedback en input van onze stakeholders. Hiermee zoeken we vertrouwen en verbinding en groeit er draagvlak voor de richting die we op willen en moeten gaan. Op deze manier worden we een gemeenschap waarin de verschillende partners hun eigen bijdrage leveren aan de realisatie van de opdracht en ambitie. Omdat ze het belang daarvan onderschrijven en de meerwaarde onderkennen, ontstaan steeds meer eigen initiatieven. Vanuit SWVAM willen we dit proces graag stimuleren door dit met financiële middelen en het toevoegen van onze deskundigheid en kennisdeling te ondersteunen.

## Intern toezicht en medezeggenschap

Het intern toezicht van SWVAM bestaat uit een Raad van Toezicht (RvT). De medezeggenschap is ingericht via een Ondersteuningsplanraad (OPR). Voor de medezeggenschap vanuit de bureauorganisatie heeft SWVAM geen medezeggenschapsraad (MR) ingericht. Gezien de geringe omvang van de bureauorganisatie en de platte organisatiestructuur met directe en korte communicatielijnen, wordt het aan SWVAM niet verplicht gesteld om een MR in te richten.

### Raad van Toezicht

Alle aangesloten schoolbesturen maken deel uit van de RvT. De onafhankelijkheid is geborgd via een onafhankelijk technisch voorzitter, zonder stemrecht. De RvT houdt toezicht, geeft advies en is werkgever van de directeur-bestuurder. De huidige samenstelling van het bestuur en RvT is op onze website te vinden.

SWVAM overweegt al langer om het intern toezicht volledig onafhankelijk te maken. In 2023 is bewust besloten dit nog niet te doen. Jaarlijks wordt de rolverdeling geëvalueerd en deze wordt tot nu toe positief beoordeeld. Wanneer de evaluatie kritischer wordt of als we vanuit het wettelijk kader gedwongen worden, gaan we onafhankelijk toezicht inrichten. Hiervoor ligt een blauwdruk klaar.

De wijze waarop de RvT het intern toezicht uitvoert is vastgelegd in [het toezichtskader](#). In het jaarverslag van SWVAM legt de RvT verantwoording af over de uitvoering van het intern toezicht.

De RvT en het bestuur van SWVAM werken ook met een jaarlijks vastgesteld toetsingskader. Dit is bedoeld om de beleidsontwikkeling, de doelmatige inzet van de middelen en de opbrengsten systematisch en aan de hand van kengetallen en ijkpunten te volgen. Het toetsingskader is gebaseerd op de mijlpalen uit het Ondersteuningsplan en het jaarplan. De voortgang wordt via kwartaalrapportages en het jaarverslag aan de RvT gepresenteerd.

### Ondersteuningsplanraad

De OPR is het medezeggenschapsorgaan van het samenwerkingsverband. De OPR bestaat uit ouders en medewerkers die de plannen en het beleid van het samenwerkingsverband kritisch bekijken en hierover meedenken. De huidige samenstelling van de OPR is op onze website te vinden. De OPR heeft instemmingsrecht bij de vaststelling of de wijziging van het Ondersteuningsplan. De OPR komt vier keer per jaar samen.

Via de OPR borgen wij de medezeggenschap en organiseren wij onze tegenspraak. De taken, werkwijze en bevoegdheden van de OPR liggen vast in een huishoudelijk reglement. Leerlingen maken geen deel uit van onze OPR. We zoeken andere wegen om met leerlingen in gesprek te komen over passend en inclusief onderwijs.

### Extern toezicht

Het extern toezicht op de samenwerkingsverbanden verloopt via de Inspectie van het Onderwijs. Elk samenwerkingsverband heeft een contactinspecteur. Voor SWVAM is dit vanaf januari 2026 Mevrouw Fiolet. De contactinspecteur is doorlopend beschikbaar als adviseur, vraagbaak en meedenker. SWVAM maakt hier geregeld gebruik van.

Eén keer per vier jaar voert de Inspectie een onderzoek uit bij alle samenwerkingsverbanden. In de zomer van 2019 vond het voorlaatste vierjaarlijks onderzoek plaats bij SWVAM. Op alle onderdelen was het oordeel voldoende. Wel kregen we drie herstelopdrachten, die datzelfde najaar uitgevoerd werden.

In 2023 vond ook een tussentijds gesprek plaats tussen de bestuurder van SWVAM en de contactinspecteur. Dit bestuursgesprek was informeel qua insteek, maar was voor de Inspectie wel bedoeld om kritisch te kijken naar de voortgang op het lopende Ondersteuningsplan. Op basis van dit gesprek adviseerde de

contactinspecteur aan SWVAM om de afspraken over de basisondersteuning duidelijker te definiëren en de informatie voor ouders te verbeteren. Beide adviezen hebben we opgevolgd in het schooljaar 2023–2024.

Het laatste onderzoek vond plaats in het najaar van 2025. Op vijf van de zes toetsingsonderdelen is het oordeel voldoende. Op RPO1 (dekkend aanbod) geeft de Inspectie een onvoldoende. Vanwege het belang van dit onderdeel, is daarmee het totaaloordeel onvoldoende. De Inspectie geeft drie herstelopdrachten, die SWVAM in 2026 uitvoert. Deze opdrachten sluiten aan op beleidsontwikkelingen die al lopen. Begin 2027 komt de Inspectie terug voor een herstelonderzoek.

## Samenwerking met gemeenten

De regio van SWVAM valt samen met vijf gemeenten. Vier gemeenten vormen de subregio Amstelland, te weten Ouder-Amstel, Uithoorn, Amstelveen en Aalsmeer. Eén gemeente vormt de subregio Meerlanden, namelijk Haarlemmermeer.

SWVAM stemt met alle vijf de gemeenten doorlopend het gedeelde beleid inhoudelijk af. Voorbeelden van lopende beleidsthema's zijn schoolaanwezigheid, jeugdzorg, leerlingvervoer, nieuwkomers en kansengelijkheid. We stemmen veel af op ambtelijk niveau, ter voorbereiding op de bestuurlijke afstemming en besluitvorming die plaatsvindt in de overleggen van de LEA en REA. Aan de overleggen van de LEA en REA nemen naast SWVAM en de gemeenten ook de schoolbesturen deel, de kinderopvangorganisaties en de samenwerkingsverbanden voor Primair Onderwijs. In Haarlemmermeer participeert ook het MBO in het LEA. Tot nu toe is SWVAM niet betrokken bij de beleidsvorming rond onderwijshuisvesting. Een adviserende rol wordt overwogen.

Daarnaast stemmen we regelmatig af op het managementniveau. Naast bilateraal doen we dat in breder verband. Specifiek noemen we hier het netwerk schoolaanwezigheid. Op initiatief van de drie regionale samenwerkingsverbanden (naast SWVAM zijn dat PO Haarlemmermeer en PO Amstelronde) komen we, met de leidinggevenden van de jeugdgezondheidszorg, leerplicht en schoolmaatschappelijk werk, drie keer per jaar samen. Doel hiervan is de gezamenlijke monitoring van het langdurig verzuim en thuiszitten en het scherp houden van ons gezamenlijke beleid op dit terrein.

In de afstemming met de regiogemeenten werkt SWVAM nauw samen met de samenwerkingsverbanden PO Amstelronde en PO Haarlemmermeer. In toenemende mate worden de samenwerkingsverbanden ook uitgenodigd voor denk- en inspiratiesessies over aanpalende beleidsterreinen, zoals sociaal domein en IZA/Gala. Dit geeft aan dat we door de gemeenten gezien worden als relevante netwerkpartners.

Met de steeds intensiever wordende samenwerking tussen gemeenten, samenwerkingsverbanden, schoolbesturen en andere netwerkpartners, werken we gezamenlijk aan de gedeelde maatschappelijke opdracht om de doorgaande ontwikkelijn van de kinderen en jongeren te waarborgen. Uiteraard streven we er met elkaar naar dat er geen kinderen en jongeren zijn zonder passend aanbod van onderwijs, ondersteuning en jeugdhulp of jeugdzorg.

Het model van het onderwijs-zorgcontinuüm symboliseert de overgang en overlap tussen de verantwoordelijkheden van zorg en onderwijs. Hoewel er vanuit het huidige stelsel nog altijd sprake is van afbakening, trekken gemeenten en onderwijs steeds vaker samen op bij trajecten voor extra zorg- en onderwijsondersteuning. De samenwerkingsverbanden en de gemeenten leggen hierover hun onderlinge

afspraken vast in een samenwerkingskader. Het samenwerkingskader Haarlemmermeer is nog niet vastgesteld.



*Maatschappelijke opgave binnen het onderwijs-zorgcontinuüm (uit: Contourennotitie: een regionale onderwijs- en zorgagenda, regio Amstelland)*

## Samenwerking met omliggende samenwerkingsverbanden

Voor SWVAM wordt het steeds belangrijker om de uitwisseling en samenhang van beleid te versterken met de omliggende samenwerkingsverbanden. Hieronder volgt een overzicht van de belangrijkste motieven en vormen van samenwerking.

### Redenen voor samenwerking

- We staan voor een zo ononderbroken mogelijke ontwikkellijn. Dit vraagt bijvoorbeeld om afstemming bij overgang van PO naar VO en om nauwe aansluiting bij beleid rond schoolaanwezigheid.
- We hebben leerlingen die zowel voor regulier onderwijs (inclusief kleinschalige onderwijsvoorzieningen) als voor gespecialiseerd onderwijs naar scholen buiten onze regio gaan (omgekeerd bestaat dit grensverkeer ook); dit vraagt afstemming over beleid over onder meer toelating en bekostiging.
- We participeren in meerdere coalities van samenwerkingsverbanden, die met elkaar verantwoordelijk zijn voor onder meer het beleid rond de afbouw van residentieel onderwijs, de ontwikkeling van digitaal onderwijs en de ondersteuning en preventie van thuiszittende jeugdigen.
- Landelijk wordt er een steeds groter appél op de samenwerkingsverbanden gedaan om tot meer uniformiteit te komen in procedures en beleid. Dit is vooral van belang om ongelijkheid voor leerlingen en ouders tussen de regio's te verminderen.

### Vormen van samenwerking

De samenwerking krijgt in de praktijk verschillende vormen. Hieronder zijn de belangrijkste samenwerkingsvormen opgesomd:

- Intensieve samenwerking met PO Haarlemmermeer en PO Amstelronde, gericht op harmonisering van beleid en efficiëntie in bedrijfsvoering. Bovendien verkennen we de mogelijkheden voor een meer

geformaliseerde samenwerking, bijvoorbeeld op het gebied van gedeelde inzet van personeel of professionalisering, en mogelijk gedeelde huisvesting.

- Actieve deelname aan het netwerk van PO- en VO-samenwerkingsverbanden in Noord-Holland en Flevoland, gericht op intervisie, professionalisering en afstemming.
- Netwerksamenwerking tussen vijf samenwerkingsverbanden in het grensgebied Noord- en Zuid-Holland, gericht op VSO-plaatsingen en monitoring van leerlingstromen.
- Deelname aan landelijke netwerken zoals WEL in Ontwikkeling, SWV Kennisnetwerk en ONSwv voor actuele kennis en beleidsontwikkeling.

### Regionale afspraken en coalities

Op meerdere gebieden gaat onze netwerkvorming verder dan samenkomen, uitwisselen en kennisdelen. SWVAM neemt deel aan meerdere geformaliseerde samenwerkingen. SWVAM onderschrijft via akkoordverklaringen de onderliggende samenwerkingsovereenkomsten, coalitie-overeenkomsten of gedeelde beleidsnotities.

Het gaat om de volgende overeenkomsten. Nadere informatie hierover is te vinden op onze website, of is opvraagbaar:

- Regionale werkagenda langdurig verzuim en thuiszitters (sinds 2020, doorlopend)
- Samenwerkingsovereenkomst Regionaal Programma van school naar duurzaam werk, Doorstroompuntregio agglomeratie Amsterdam (2026-2029)
- Coalitie Om- en afbouw Residentieel Onderwijs (2025-2028)
- Thuis voor Noordje (sinds 2020, doorlopend)
- Coalitie Digitale School (2024-2028)
- Coalitie Thuiszittersaanpak (2025-2028)
- Zij-instroom Amstelland (doorlopend)
- Netwerk nieuwkomers Amstelland (sinds 2025, doorlopend)
- Nieuwkomersbeleid Haarlemmermeer (sinds 2022, doorlopend)
- Actieprogramma Kansengelijkheid en Inclusie, Haarlemmermeer (2025-2028)
- Onderwijs- en Ontwikkelagenda gemeente Aalsmeer (2025-2027)

## 8. Afkortingen en begrippen

Begrip en afkorting	Verklaring
Co-teaching	Onderwijsvorm waarbij twee of meer docenten samen lesgeven in één klas, leerlingen gericht ondersteunen en van elkaars expertise leren.
Inclusief onderwijs	Onderwijs waaraan ieder kind meedoet, een verdergaande vorm van Passend Onderwijs.
LeerWerkTraject (LWT)	Een variant op de basisberoepsgerichte leerweg. Hierbij volgen leerlingen onderwijs en lopen ze stage bij een erkend leerbedrijf.
Lokaal Educatieve Agenda (LEA)	Overleg waarbij de gemeente, schoolbesturen, kinderopvangorganisaties, samenwerkingsverbanden, jeugdhulp, jeugdzorg en (maatschappelijke) partners samen afspraken maken over jeugd- en onderwijsbeleid.
MyTalent	Mbo met extra persoonlijke aandacht, met en zonder extra Nederlandse taallessen.
Multidisciplinair overleg (MDO)	Overleg waaraan diverse deskundigen meedoen.
NT2-aanbod	Onderwijsaanbod voor leerlingen die Nederlands als tweede taal leren.
Ondersteuningsbehoefte	De ondersteuning die een leerling nodig heeft om zich te kunnen ontwikkelen.
Overkoepelend Netwerk Samenwerkingsverbanden (ONSww)	Landelijke koepel van samenwerkingsverbanden.
Op Overeenstemming Gericht Overleg (OOGO)	Overleg tussen de samenwerkingsverbanden passend onderwijs en gemeentelijke bestuurders.
Ondersteuningsplanraad (OPR)	Het medezeggenschapsorgaan van het samenwerkingsverband.
Onderwijsarrangement	Een extra ondersteuning die een school kan bieden.
Ontwikkelingsperspectiefplan (OPP)	Plan waarin het ontwikkelingsperspectief van de leerling wordt beschreven.
PDCA-cyclus	PDCA staat voor Plan-Do-Check-Act. Het is een methode voor continue kwaliteitsverbetering.
Raad van Toezicht (RvT)	Orgaan dat het bestuur van SWVAM controleert.
Regionale Educatieve Agenda (REA)	Regionaal overleg waarin wordt samengewerkt en afspraken worden gemaakt tussen meerdere gemeenten, schoolbesturen en samenwerkingsverbanden. De onderwerpen overstijgen de lokale en gemeentelijke grenzen.
Speciaal onderwijs (SO)	Onderwijs voor leerlingen die extra zorg of ondersteuning nodig hebben, die in het regulier onderwijs niet geleverd kan worden.
Toelaatbaarheidsverklaring (TLV)	Een verklaring die toegang geeft tot gespecialiseerd onderwijs.
Voortgezet speciaal onderwijs (VSO)	Voortgezet gespecialiseerd onderwijs voor leerlingen die extra zorg of ondersteuning nodig hebben, die in het regulier onderwijs niet geleverd kan worden
WEL in ontwikkeling	Een subsidieregeling voor samenwerkingsverbanden vanuit het Nationaal Programma Onderwijs voor kinderen en jongeren die niet ingeschreven staan op een school.
Zeer moeilijk lerende kinderen (ZMLK)	Kinderen met een meervoudige, verstandelijke of lichamelijke beperking.

## 9. Overzicht van addenda

We voldoen aan alle eisen van Passend Onderwijs. Ons beleid, werkwijze en procedures beschrijven we op onze website. Sommige documenten zijn vereist voor dit Ondersteuningsplan en gaan mee bij de instemming. Deze voegen we als bijlage toe. De andere documenten waar we naar verwijzen, zijn te vinden op [www.swvam.nl](http://www.swvam.nl) of zijn opvraagbaar.

### Vereiste documenten (vallen onder instemming):

1. Afspraken basisondersteuning
2. VSO-VO doorstroomproces
3. Vangnetregeling VSO
4. Beoordelingskader bij TLV-aanvraag
5. Beschrijving kwaliteitsbeleid SWVAM
6. Intern toezichtkader
7. Intern toetsingskader (versie 2025)
8. Klachtenregeling
9. Allocatiemodel versie Ondersteuningsplan '22-'26  
(Het vernieuwde allocatiemodel is in de zomer van '26 gereed. Dit wordt daarna als apart addendum toegevoegd.)

### Niet vereiste beleidsnotities (vallen buiten instemming), voor zover beschikbaar, te vinden op [www.swvam.nl](http://www.swvam.nl):

- Beleid schoolaanwezigheid, incl. uitvoering 'Wet terugdringen verzuim'
- Beleid digitaal onderwijs (nog niet beschikbaar)
- Beleid residentieel onderwijs
- Samenwerkingskader Jeugd en Onderwijs Amstelland
- IBP/ AVG-beleid
- Communicatiebeleid
- Beleid individuele maatwerktrajecten, incl. alternatieve inzet TLV-gelden (nog niet beschikbaar)
- Beleid OZA (nog niet beschikbaar)

### Niet vereiste richtlijnen en procesbeschrijvingen (vallen buiten instemming), voor zover beschikbaar te vinden op [www.swvam.nl](http://www.swvam.nl):

- VO-VO procedure Amstelland
- VO-VO procedureafspraken HLMR (nog niet beschikbaar)
- PO-VO overstap leerlingen met ondersteuningsbehoefte
- Handreiking OPP (incl. richtlijnen inzet variawet/afwijking onderwijstijd)
- Stroomschema verhuisleerlingen
- Procesafspraken absoluut verzuim (nog niet beschikbaar)
- Procesafspraken bij aanvraag vrijstelling 5a (nog niet beschikbaar)
- Richtlijn omgaan met zorgplicht
- Afspraken over VAVO/UBO indien er geen school van inschrijving is (nog niet beschikbaar)



- 
- Procesafspraken vervroegde overstap van groep 7 naar VO (nog niet beschikbaar)
  - Toelichting op gebruik digitale systemen
  - Procesafspraken voor opschaling en doorbraak indien plaatsing stagneert (worden in najaar 2026 meegenomen in de vernieuwde regionale werkagenda schoolaanwezigheid)