



**SAMENWERKINGSVERBAND
AMSTELLAND EN DE
MEERLANDEN**

**ONTWIKKELING
VOOR IEDER KIND
MOGELIJK MAKEN**

ONDERSTEUNINGSPLAN 2022-2026





INHOUD

| | |
|---|-----------|
| ONTWIKKELING VOOR IEDER KIND | |
| MOGELIJK MAKEN | 3 |
| 1. DIT VINDEN WE | 4 |
| Als leren niet vanzelf gaat | 4 |
| Kernwaarden | 4 |
| 2. DIT ERVAREN WE | 5 |
| Welke urgente ontwikkelingen zien we? | 5 |
| 3. DIT BELOVEN WE | 6 |
| 4. DIT WILLEN WE | 7 |
| Focus 1: Leerling | 7 |
| Focus 2: Professionaliteit | 10 |
| Focus 3: Kwaliteit | 11 |
| Focus 4: Samenhang tussen onderwijs en jeugdzorg | 12 |
| 5. DIT IS WAAR WE HET VOOR DOEN | 13 |



ONTWIKKELING VOOR IEDER KIND MOGELIJK MAKEN

Wij geloven dat ieder kind zich wil ontwikkelen. Met ons beleid willen we dat mogelijk maken. In het Ondersteuningsplan 2022-2026 van SWVAM vertellen wat onze plannen zijn.

SWVAM staat voor Samenwerkingsverband Amstelland en de Meerlanden. We zorgen ervoor dat leerlingen in het voortgezet onderwijs (VO) die een ondersteuningsvraag hebben, zonder onderbrekingen hun schoolcarrière kunnen doorlopen. Dat doen we in deze gemeenten.

Ons ondersteuningsplan kwam tot stand in nauwe samenspraak met onze verschillende netwerken, de Ondersteuningsplanraad en de Raad van Toezicht van SWVAM. Dit is de beknopte publieksversie. Het volledige plan staat op **onze website**. Daar zijn ook een **animatie**, het **ondersteuningsplan in beeld** en onze **groeidriehoek** te vinden.





1. DIT VINDEN WE

Elke dag zetten we ons in om kinderen en jongeren wegwijs te maken in hun eigen leven en in de maatschappij. Alle kinderen willen zich ontwikkelen, daarvan zijn we overtuigd. Ouders willen daarbij helpen en scholen willen de ontwikkeling stimuleren en ondersteunen.

Als je je ontwikkelt, leer je. En als je leert, ontwikkel je je. Daarom gaan leren en ontwikkelen altijd samen. Het is onze maatschappelijke opdracht om omstandigheden te scheppen waarbinnen optimale ontwikkeling mogelijk is, zodat onze leerlingen zonder onderbrekingen en op hun niveau kunnen uitstromen naar passend vervolgonderwijs. In onze visie gaan we uit van het schoolmodel: passende ondersteuning bieden we zoveel mogelijk op de reguliere school.

Als leren niet vanzelf gaat

Voor sommige jongeren gaat leren niet vanzelf. Voor hen hebben wij de opdracht om:

- Te onderzoeken waardoor het soms moeizaam gaat.
- Hen zo te ondersteunen dat zij hun eigen ontwikkelingsmogelijkheden kunnen waarmaken.
- Hen wegwijs te maken in de maatschappij.

Door hier aan te werken, werken wij aan Passend Onderwijs voor alle jongeren. Om deze opdracht optimaal uit te voeren werken we samen met leerlingen, ouders, scholen, schoolbesturen, gemeenten en netwerkpartners. Als we spreken over 'wij', dan bedoelen we niet alleen de organisatie van het samenwerkingsverband, maar al deze partners.

Kernwaarden

Onze kernwaarden verbinden, vertrouwen en verantwoord sluiten bij onze opdracht aan.

- **Verbinden:** Het samenwerkingsverband brengt mensen bij elkaar.
- **Vertrouwen:** De samenwerking binnen het schoolmodel is gebaseerd op vertrouwen.
- **Verantwoorden:** Over de opbrengsten en de inzet van de middelen leggen we doorlopend verantwoording af.

KERNWAARDEN

VERBINDEN

VERTROUWEN

VERANTWOORDEN





2. DIT ERVAREN WE

Door ons aan te passen op de veranderingen in de maatschappij en in ons werkveld, zorgen we ervoor dat ons aanbod aansluit op wat jongeren nodig hebben.

Welke urgente ontwikkelingen zien we?



Kansenongelijkheid: Dit is het belangrijkste maatschappelijke vraagstuk. Scholen voor gespecialiseerd onderwijs (VSO) ervaren verschillende vormen van kansenongelijkheid. Oorzaken zijn onder andere de kleinschaligheid van deze scholen, het lerarentekort en het verschil in salarisniveau tussen gespecialiseerd en regulier VO-onderwijs. Wij werken aan het vergroten van kansen, onder andere door de **Verbeteraanpak Passend Onderwijs van het ministerie van OCW** te volgen.

1



Lichte toename toelaatbaarheidsverklaringen (TLV's): Het aantal TLV's dat we vanuit SWVAM afgeven voor het gespecialiseerd onderwijs ligt ruim onder het landelijk gemiddelde. De afgelopen tijd zien we hierin een lichte toename ontstaan.

2



Ondersteuning binnen regulier VO: Scholen ervaren belemmeringen bij extra ondersteuning van leerlingen in het reguliere VO: personeelstekort, lange wachttijden in de jeugdzorg en verschillen in gemeentelijk beleid. Samenwerking en afstemming tussen onderwijs en gemeenten wordt steeds belangrijker.

3

Om te bepalen waar we de komende jaren op inzetten, keken we ook naar speerpunten en resultaten van de periode 2018-2022. Deze informatie beschrijven we in de **jaarverslagen van SWVAM**. Een nadere terugblik hoor je in de **podcast 'Op school gebeurt het'**.



3. DIT BELOVEN WE

Samen met onze netwerkpartners willen we dat álle jongeren zich kunnen ontwikkelen en daarbij de ondersteuning ontvangen die ze nodig hebben. Onze ambitie voor de langere termijn luidt als volgt:

Via Passend Onderwijs dragen we bij aan het gelijkleren van de kansen voor alle jongeren. We willen dat zij hun ontwikkelingsvermogen altijd waar kunnen maken. We doen dat door meer inclusie en variatie aan te brengen in ons aanbod. Jongeren en hun ouders mogen van ons verwachten dat aan ondersteuningsvragen tegemoet gekomen kan worden.

Meer inclusie is geen doel op zich, maar een middel om jongeren in alle situaties te laten leren en ontwikkelen. Zo kunnen zij uiteindelijk naar vermogen, op eigen kracht of met extra ondersteuning in onze samenleving participeren.

De komende jaren vertalen we deze ambitie naar de praktijk. Daarvoor gebruiken we het model van de inclusieladders van Sardes, dat voor elke situatie de verschillende mogelijkheden schetst.





4. DIT WILLEN WE

Om onze ambitie waar te kunnen maken, richten we ons in de periode 2022-2026 op vier focusgebieden. Bij elk focusgebied horen één of twee leidende principes. Daarnaast is aan elk focusgebied een aantal doelen gekoppeld. In totaal hebben we 12 doelen.

De focusgebieden:

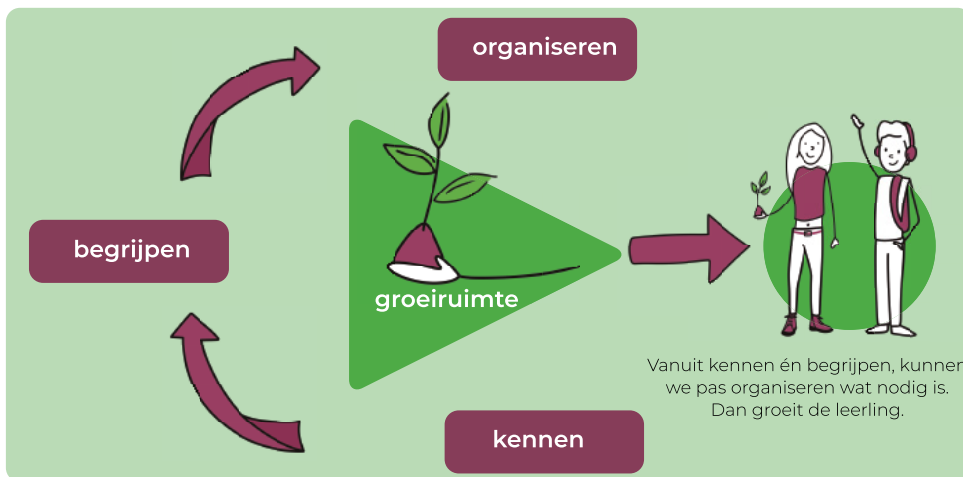
1. **Leerling**
2. **Professionaliteit**
3. **Kwaliteit**
4. **Samenhang onderwijs en jeugdzorg**

Focus 1: Leerling

De leerling is waar we het allemaal voor doen. Daarom heeft de leerling onze belangrijkste focus. We richten ons allereerst op de interactie met de leerling. Ook richten we ons op de ouders, die naast de leerling staan en hun kind in de ontwikkeling willen stimuleren.

Leidende principes:

- **De driehoek van groei als leidraad:** Als we de leerling kennen, hem begrijpen en organiseren wat nodig is, dan groeit de leerling. Dit noemen we de driehoek van groei.
- **Zorgplicht en informatierecht gaan altijd samen:** De scholen en SWVAM dragen samen de zorgplicht om aan elke leerling een passende vorm van ondersteuning te bieden.





Doelen:

1. We staan klaar voor alle ondersteuningsvragen, zodat leerlingen kunnen:
 - Leren binnen de basisondersteuning
 - Leren met extra ondersteuning
 - Leren met gespecialiseerde ondersteuning
 - Leren bij langdurig verzuim en thuiszitten
2. Leerlingen en ouders praten altijd mee.
3. We geven informatie, advies en steun bij Passend Onderwijs.
4. We ondersteunen bij de overstap tussen scholen.

Zodat leerlingen kunnen leren:

- binnen de basisondersteuning
- met extra ondersteuning
- met gespecialiseerde ondersteuning
- bij langdurig verzuim en thuiszitten

1 

we staan klaar voor alle ondersteuningsvragen

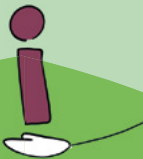
de leerling

4 

we ondersteunen bij overstap tussen scholen

2 

leerlingen en ouders hebben een belangrijke stem en bepalen altijd mee

3 

we geven informatie, advies en steun bij Passend Onderwijs



Doel 1 is het hoofddoel van Passend Onderwijs. Binnen de vier varianten kunnen we alle ondersteuningsvragen aan. We lichten de vier varianten hieronder verder toe.

Leren binnen de basisondersteuning

Dit gaat over leerlingen die geen aparte ondersteuning nodig hebben of die voldoende hebben aan lichte ondersteuning. Vormen van lichte ondersteuning bieden wij op de reguliere scholen voor praktijkonderwijs, vmbo, havo en vwo, inclusief volwassenonderwijs vavo (**kijk hier** voor een compleet overzicht van de scholen). Lichte ondersteuning valt onder de basisondersteuning en wordt geboden vanuit de zorgstructuur van de school. Wij zien het praktijkonderwijs en het leerwegondersteunend onderwijs in hun geheel als lichte ondersteuning.

Leren met extra ondersteuning

Dit gaat over leerlingen die extra ondersteuning nodig hebben om zonder onderbrekingen door te kunnen groeien naar het vervolgonderwijs. Deze extra ondersteuning kan niet geboden worden vanuit de zorgstructuur van de school; hiervoor is inzet van externe (zorg)partijen nodig, die vaak wel binnen de school kunnen ondersteunen.

Leren met gespecialiseerde ondersteuning

Dit gaat over leerlingen die meer nodig hebben dan we vanuit de basis- en extra ondersteuning kunnen bieden. Vaak speelt het voortgezet speciaal onderwijs (VSO) hierbij

een rol. Leerlingen kunnen volledig onderwijs volgen binnen het gespecialiseerd onderwijs of gedeeltelijk, bijvoorbeeld in symbiose met het regulier onderwijs. Er bestaan ook andere vormen van leren met gespecialiseerde ondersteuning, zoals onderwijszorgarrangementen.

Leren bij langdurig verzuim en thuiszitten

Ook leerlingen die langdurig niet naar school gaan, willen we tot leren brengen. Langdurig niet leren leidt tot een ernstige belemmering van de ontwikkeling, en vaak tot een gevoel van uitsluiting en miskennis. Omdat wij ervan uitgaan dat alle leerlingen zich willen ontwikkelen en dus willen leren, spreken wij van leer- en ontwikkelrecht in plaats van leerplicht. Vanwege het grote ontwikkelingsrisico verdient deze groep bijzondere aandacht. De ondersteuningsvormen die wij hen kunnen bieden, bestaan altijd uit maatwerk en vallen meestal binnen de varianten van extra of gespecialiseerde ondersteuning.



Focus 2: Professionaliteit

Leerlingen, ouders en scholen willen ontwikkelen en zo is het ook voor SWVAM. Ons werkveld is altijd in beweging. Dat vraagt om een lerende gemeenschap, waarin we gezamenlijk zoeken naar antwoorden en oplossingen.

Leidende principes:

- **Inclusie als grondhouding:** Meer inclusie realiseren begint bij onze grondhouding die uitstraalt: wij doen er alles aan om leerlingen te laten deelnemen in een leeromgeving waar ze zich welkom en gewaardeerd voelen.
- **Altijd multidisciplinair werken:** In onze lerende gemeenschap brengen we onze kennis, expertise en ervaring bij elkaar.

Doelen:

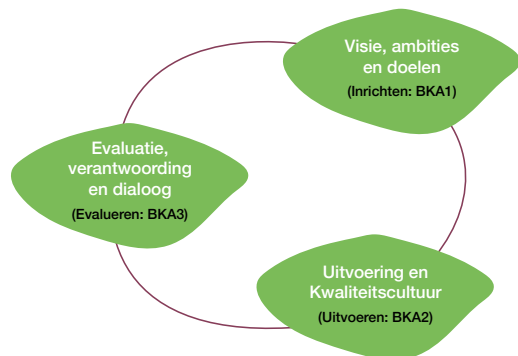
5. We leren van en met elkaar.
6. We hebben veel kennis en ervaring.
7. Kennis uit gespecialiseerd onderwijs zetten we in op reguliere scholen. Doel: minder kinderen naar gespecialiseerd onderwijs.



Focus 3: Kwaliteit

We willen ons werk goed doen en daar zicht op hebben. Daarvoor werken we met verschillende meetinstrumenten voor onze kwaliteit. Ook voldoen we aan het kwaliteitskader voor de samenwerkingsverbanden van de Inspectie van het Onderwijs.

Bij het meten van onze kwaliteit stellen we onszelf de vraag: Dragen onze activiteiten en de inzet van de middelen voldoende bij aan het waarmaken van onze doelen? Dit krijgt vorm in een kwaliteitscyclus (zie de afbeelding).



Leidend principe:

- **Publieke waarde als kompas:** wij zijn er om schoolgaande jongeren te ondersteunen en willen met ons werk positief bijdragen aan de maatschappij. Dat zien we als onze publieke waarde.

Doelen:

8. Geld zetten we doelgericht in.
9. We voldoen aan de gestelde kwaliteitseisen.
10. We communiceren duidelijk.

8 geld zetten we doelgericht in

9 we voldoen aan de gestelde kwaliteitseisen

10 we communiceren duidelijk

kwaliteit



Focus 4: Samenhang tussen onderwijs en jeugdzorg

We willen jongeren die extra ondersteuning nodig hebben voldoende aanbod bieden. Hiervoor is goede samenwerking nodig met andere deskundigheden, zoals de jeugdzorg, de jeugd-GGZ, GGD, Leerplicht, schoolmaatschappelijk werk en schoolcoaches. We willen dat er een sluitend en op elkaar afgestemd systeem van onderwijs en zorg ontstaat, waarin we elkaar aanvullen en versterken. Geen keten, maar een netwerk.

Leidend principe:

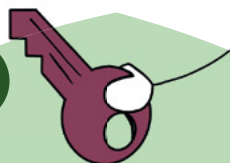
- **Beleid komt altijd voort uit netwerksamenwerking:**

De verwevenheid van Passend Onderwijs met het jeugd- en jeugdzorgbeleid van de gemeenten is groot. Om álle kinderen en jongeren zo goed mogelijk te ondersteunen is goede samenwerking essentieel.

Doelen:

- 11.** Onderwijs en jeugdzorg werken samen.
- 12.** Iedereen neemt zijn verantwoordelijkheid en spreekt elkaar daarop aan.

11

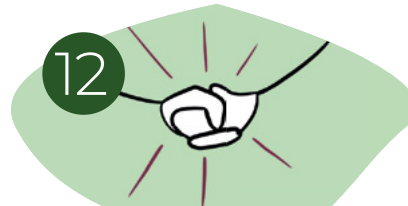


Iedereen neemt zijn verantwoordelijkheid en spreekt elkaar daarop aan



samenhang tussen
onderwijs en jeugdzorg

12



Onderwijs en
jeugdzorg werken
samen



5. DIT IS WAAR WE HET VOOR DOEN

Eén van onze belangrijkste activiteiten is variatie aanbren-
gen in de ondersteuningsvormen die onze jongeren kunnen
krijgen. Voor ons is dat de weg naar meer inclusie: álle jon-
geren de kansen geven die zij nodig hebben voor optimale
ontwikkeling.

Om te zien of we hierin slagen, spreken we kwantitatieve en
kwalitatieve indicatoren af. Op deze manier volgen we in-
dividuele en groepen leerlingen en blijven we op de hoogte
van de verschillende ondersteuningsvragen. Onze grootste
focus richt zich immers op de leerling.





SAMENWERKINGSVERBAND AMSTELLAND EN DE MEERLANDEN

SWV VO AM 2709

LINNAEUSLAAN 2A
1431 JV AALSMEER
T: 088 - 004 69 00
E: SWVAM2709@SWVAM.NL
W: WWW.SWVAM.NL

Meer informatie over SWVAM, de inrichting van de organisatie en ons financiële beleid staat op onze website www.svam.nl.